

MPU-OR.5044.10.2023
8252/10/2023

PROGNOZA ODDZIAŁYWANIA NA ŚRODOWISKO
DOTYCZĄCA PROJEKTU
MIEJSCOWEGO PLANU ZAGOSPODAROWANIA PRZESTRZENNEGO
„JEŻYCE - PÓŁNOC” CZĘŚĆ A2 W POZNANIU

OPRACOWANIE:

ZESPÓŁ OPRACOWAŃ ŚRODOWISKOWYCH

MGR JOANNA ZOMERSKA



*

Poznań, 19 lutego 2024 r./ 12 czerwca 2024 r.*

*Prognoza zaktualizowana na etap wyłożenia projektu mpzp do publicznego wglądu

1.	WPROWADZENIE	3
1.1.	Informacje wstępne	3
1.2.	Podstawy formalno-prawne opracowania	3
1.3.	Cel i zakres merytoryczny opracowania	4
1.4.	Wykorzystane materiały i metody pracy	4
2.	CHARAKTERYSTYKA ORAZ STAN ŚRODOWISKA PRZYRODNICZEGO	8
2.1.	Położenie, użytkowanie i zagospodarowanie terenu	8
2.2.	Geomorfologia, rzeźba terenu	8
2.3.	Budowa geologiczna i warunki gruntowe	8
2.4.	Zasoby naturalne	9
2.5.	Gleby	9
2.6.	Warunki wodne	10
2.7.	Szata roślinna	10
2.8.	Świat zwierzęcy	11
2.9.	Klimat lokalny	11
2.10.	Jakość powietrza atmosferycznego	12
2.11.	Klimat akustyczny	14
2.12.	Jakość wód	15
2.13.	Obszary cenne kulturowo	16
3.	ISTNIEJĄCE PROBLEMY OCHRONY ŚRODOWISKA ISTOTNE Z PUNKTU WIDZENIA REALIZACJI PROJEKTU PLANU, W SZCZEGÓLNOŚCI DOTYCZĄCE OBSZARÓW CHRONIONYCH NA PODSTAWIE USTAWY O OCHRONIE PRZYRODY	16
4.	INFORMACJA O GŁÓWNYCH CELACH I ZAWARTOŚCI PROJEKTU PLANU	18
4.1.	Cel opracowania projektu planu	18
4.2.	Ustalenia projektu planu	19
4.3.	Powiązanie ustaleń projektu planu z innymi dokumentami	21
4.4.	Potencjalne zmiany stanu środowiska w przypadku braku realizacji ustaleń projektu planu	21
5.	CELE OCHRONY ŚRODOWISKA USTANOWIONE NA SZCZEBLE MIĘDZYNARODOWYM, WSPÓLNOTOWYM, KRAJOWYM I LOKALNYM ISTOTNE Z PUNKTU WIDZENIA PROJEKTOWANEGO DOKUMENTU	22
6.	PRZEWDYWANE ODDZIAŁYWANIA USTALEŃ PROJEKTU PLANU NA ŚRODOWISKO	25
6.1.	Oddziaływanie na powierzchnię ziemi i warunki gruntowe	25
6.2.	Oddziaływanie na zasoby naturalne	27
6.3.	Oddziaływanie na wody powierzchniowe i podziemne	27
6.4.	Oddziaływanie na różnorodność biologiczną, szatę roślinną i zwierzęta	28
6.5.	Oddziaływanie na krajobraz	29
6.6.	Oddziaływanie na powietrze i warunki klimatyczne	29
6.7.	Oddziaływanie na klimat akustyczny	30
6.8.	Oddziaływanie na ludzi	31
6.9.	Oddziaływanie na dziedzictwo kulturowe	32
6.10.	Oddziaływanie na dobra materialne	32
6.11.	Oddziaływanie na obszary chronione, w tym obszary Natura 2000	33
6.12.	Oddziaływanie transgraniczne	34
7.	PROPOZYCJE DOTYCZĄCE PRZEWDYWANYCH METOD ANALIZY SKUTKÓW REALIZACJI POSTANOWIEŃ MPZP ORAZ CZĘSTOTLIWOŚCI JEJ PRZEPROWADZANIA	34
8.	ROZWIĄZANIA ALTERNATYWNE DO ROZWIĄZAŃ ZAWARTYCH W PROJEKCIE MPZP	34
9.	STRESZCZENIE I WNIOSKI	35

ZAŁĄCZNIKI GRAFICZNE

1. Granica obszaru objętego opracowaniem mpzp na tle ortofotomapy miasta Poznania
2. Zasięgi oddziaływania hałasu samochodowego w porze dziennie-wieczorno-nocnej (L_{DWN}) i porze nocnej (L_N) – w stanie istniejącym w roku 2022
3. Zasięgi oddziaływania hałasu kolejowego w porze dziennie-wieczorno-nocnej (L_{DWN}) i porze nocnej (L_N) – w stanie istniejącym w roku 2022
4. Oświadczenie autora prognozy

1. WPROWADZENIE

1.1. Informacje wstępne

Przedmiotem opracowania jest prognoza oddziaływania na środowisko dotycząca projektu mpzp „Jeżyce – Północ” część A2 w Poznaniu.

Projekt planu miejscowego sporządzany jest na podstawie uchwały Nr XVII/186/VI/2011 Rady Miasta Poznania z dnia 30 sierpnia 2011 r w sprawie przystąpienia do sporządzenia miejscowego planu zagospodarowania przestrzennego „Jeżyce – Północ” w Poznaniu. Uchwała ta dotyczy dużego fragmentu Jeżyc, położonego pomiędzy: linią kolejową nr 351 i ul. św. Wawrzyńca, ul. Kościelną, ul. J. H. Dąbrowskiego oraz ul. S. Żeromskiego.

Z uwagi na dużą powierzchnię obszaru (57,8 ha), a także znaczne zróżnicowanie zagospodarowania poszczególnych fragmentów Jeżyc, koszty wykupu terenów pod lokalizację nowego przebiegu ulicy św. Wawrzyńca, trudne do przewidzenia skutki wyburzeń i zmian na terenach przemysłowych, w trakcie prac projektowych (w 2013 r.) zdecydowano o podziale projektu planu na sześć odrębnych części, oznaczonych symbolami od A do F.

Dla części oznaczonych symbolami od B do F plany miejscowe zostały już uchwalone w ubiegłych latach, natomiast niniejsza prognoza oddziaływania na środowisko dotyczy ostatniej części, oznaczonej symbolem A, położonej w północnej części obszaru objętego wyżej wskazaną uchwałą. W 2022 r. projekt planu dla części A został również podzielony, w wyniku czego wydzielono większą część A1 oraz mniejszą część A2, której dotyczy niniejsza prognoza.

Obszar projektu mpzp „Jeżyce – Północ” część A2 w Poznaniu obejmuje wyłącznie tereny komunikacyjne, w tym niewielki fragment terenu kolejowego z wiaduktem kolejowym nad ul. Nad Wierzbakiem oraz tereny drogowe, obejmujące fragmenty ul. św. Wawrzyńca, ul. Kościelnej, ul. Nad Wierzbakiem i ul. Grudzieniec.

Obszar opracowania projektu mpzp od południa i zachodu graniczy z mpzp „Jeżyce – Północ” część A1 w Poznaniu¹, od północy z projektem mpzp „W rejonie alei Wielkopolskiej – część B” w Poznaniu² oraz od wschodu z projektem mpzp dla obszaru „Jeżyce - rejon ul. Norwida” w Poznaniu³.

Szczegółowy przebieg granicy obszaru, dla którego sporządzono projekt miejscowego planu zagospodarowania przestrzennego, przedstawiono na załączniku nr 1 do niniejszego opracowania.

1.2. Podstawy formalno-prawne opracowania

Obowiązek sporządzenia prognozy oddziaływania na środowisko wynika z ustawy z dnia 3 października 2008 r. *o udostępnianiu informacji o środowisku i jego ochronie, udziale społeczeństwa w ochronie środowiska oraz o ocenach oddziaływania na środowisko*. W myśl powyższej ustawy, prognoza oddziaływania na środowisko stanowi podstawowy dokument niezbędny do przeprowadzenia postępowania w sprawie strategicznej oceny oddziaływania na środowisko skutków realizacji polityki, strategii, planu lub programu.

Zgodnie z art. 46 ust. 1 przeprowadzenia strategicznej oceny oddziaływania na środowisko wymagają m.in. projekty planów zagospodarowania przestrzennego, wyznaczające ramy dla późniejszej realizacji przedsięwzięć mogących znacząco oddziaływać na środowisko. Zgodnie z art. 46 ust. 2 przeprowadzenia strategicznej oceny oddziaływania na środowisko wymagają również zmiany planów miejscowych.

¹ Uchwała Nr XCVI/1851/VIII/2024 Rady Miasta Poznania z dnia 16 stycznia 2024 r. w sprawie miejscowego planu zagospodarowania przestrzennego „Jeżyce – Północ” część A1 w Poznaniu.

² Uchwała Nr XX/341/VIII/2019 Rady Miasta Poznania z dnia 3 grudnia 2019 r. w sprawie przystąpienia do sporządzenia miejscowego planu zagospodarowania przestrzennego „W rejonie alei Wielkopolskiej” w Poznaniu.

³ Uchwała Nr XXX/417/VI/2012 Rady Miasta Poznania z dnia 17 kwietnia 2012 r. w sprawie przystąpienia do sporządzenia miejscowego planu zagospodarowania przestrzennego dla obszaru „Jeżyce - rejon ul. Norwida” w Poznaniu.

Na obowiązek sporządzenia prognozy oddziaływania na środowisko dotyczącej projektu planu miejscowego wskazuje również art. 17, pkt. 4 ustawy z dnia 27 marca 2003 r. o *planowaniu i zagospodarowaniu przestrzennym*, zgodnie z którym wójt, burmistrz albo prezydent miasta „sporządza projekt planu miejscowego wraz z uzasadnieniem oraz prognozą oddziaływania na środowisko, o ile jest wymagana”.

Projekt planu wraz z prognozą oddziaływania na środowisko przedkładane są instytucjom właściwym do zaopiniowania i uzgodnienia projektu planu, a także są przedmiotem społecznej oceny – podlegają konsultacjom społecznym.

1.3. Cel i zakres merytoryczny opracowania

Głównym celem prognozy oddziaływania na środowisko jest wskazanie przewidywanego wpływu na środowisko przyrodnicze, jaki może mieć miejsce na skutek realizacji dopuszczonych w projekcie planu różnych form zagospodarowania przestrzennego. W tym celu, w prognozie ocenia się relacje pomiędzy przyjętymi w projekcie planu rozwiązaniami planistycznymi, a uwarunkowaniami środowiska przyrodniczego.

W prognozie oddziaływania na środowisko analizie i ocenie podlega projekt uchwały w sprawie miejscowego planu zagospodarowania przestrzennego (tekst) wraz z rysunkiem, stanowiącym załącznik graficzny uchwały. Szczegółowy zakres informacji wymaganych w prognozie określa art. 51 ust. 2 ustawy z dnia 3 października 2008 r. o *udostępnianiu informacji o środowisku i jego ochronie, udziale społeczeństwa w ochronie środowiska oraz o ocenach oddziaływania na środowisko*.

Zgodnie z art. 52 ust. 1 ww. ustawy, informacje zawarte w prognozie oddziaływania na środowisko muszą być opracowane stosownie do stanu współczesnej wiedzy i metod oceny, a także dostosowane do zawartości i stopnia szczegółowości projektowanego dokumentu oraz etapu przyjęcia tego dokumentu w procesie opracowywania projektów dokumentów powiązanych z tym dokumentem.

Stosownie do wymogu art. 53 ust. 1 ww. ustawy, zakres i stopień szczegółowości informacji zawartych w niniejszej prognozie został uzgodniony z właściwymi organami, wskazanymi w art. 57 i art. 58 ustawy:

- Regionalnym Dyrektorem Ochrony Środowiska w Poznaniu pismem WOO-III.411.481.2011.AK.1 z dnia 25.10.2011 r.,
- Państwowym Powiatowym Inspektorem Sanitarnym w Poznaniu pismem NS-72/1-215(1)/11 z dnia 04.11.2011 r.

1.4. Wykorzystane materiały i metody pracy

Przy opracowaniu niniejszej prognozy wykorzystano następujące materiały źródłowe:

Literatura:

- Kondracki J., *Geografia Polski. Mezoregiony fizyczno-geograficzne*, Wydawnictwo Naukowe PWN, Warszawa 1994,
- Krygowski B., *Geografia fizyczna Niziny Wielkopolskiej, Cz. I Geomorfologia*, PTPN, Wyd. Mat.-Przyr., Komitet Fizjograficzny, Poznań 1961,
- Lewińska J., Zgud K., Baścik J., Wiatrak W., *Klimat obszarów zurbanizowanych*, Instytut Gospodarki Przestrzennej i Komunalnej, Warszawa 1990,
- Lewińska J. red., *Klimat miasta Vademecum urbanisty*, Instytut Gospodarki Przestrzennej i Komunalnej Oddział w Krakowie, Kraków 1991,
- *Wśród zwierząt i roślin*, pod red. J. Wiesiołowskiego, Kronika Miasta Poznania, Wydawnictwo Miejskie, Poznań 2013.

Materiały kartograficzne:

- mapa ewidencyjna w skali 1: 1000,
- Mapa glebowo-rolnicza 1:5000 - Baza danych glebowych 1:5000, WODGiK, Urząd Marszałkowski Województwa Wielkopolskiego,
- Mapa hydrograficzna w skali 1:50 000, ark. N-33-130-D Poznań, OPGK Poznań,
- Mapa sozologiczna w skali 1:50 000, ark. N-33-130-D Poznań, GEOMAT Sp. z o.o., 2004 r.,
- Szczegółowa Mapa Geologiczna Polski w skali 1:50 000, ark. 471 – Poznań N-33-130-D, Państwowy Instytut Geologiczny, 1990 r.,
- Mapa Hydrogeologiczna Polski, Główny Użytkowy Poziom Wodonośny, w skali 1:50 000, ark. 471-Poznań, Państwowy Instytut Geologiczny (wersja cyfrowa),
- Mapa Hydrogeologiczna Polski, Pierwszy Poziom Wodonośny, w skali 1:50 000, ark. 471-Poznań, Państwowy Instytut Geologiczny (wersja cyfrowa),
- Atlas geologiczno-inżynierski Poznania – Mapy serii geologiczno-inżynierskich na głębokościach 1 m, 2 m, 4 m, 5 m w skali 1:10 000, Mapa gruntów antropogenicznych w skali 1:10 000, Mapa warunków budowlanych na głębokości 2 m p.p.t. w skali 1:10 000, Mapa głębokości do pierwszego zwierciadła wody podziemnej w skali 1:10 000, ark. N-33-130-D-b-3, PIG-PIB, Program Geozagrożenia i Geologia Inżynierska, Warszawa 2013-2017 r.

Akty prawne:

- Ustawa z dnia 3 października 2008 r. *o udostępnianiu informacji o środowisku i jego ochronie, udziale społeczeństwa w ochronie środowiska oraz o ocenach oddziaływania na środowisko* (t.j. Dz. U. z 2023 r. poz. 1094 z późn. zm.),
- Ustawa z dnia 27 kwietnia 2001 r. *Prawo ochrony środowiska* (t.j. Dz. U. z 2024 r. poz. 54),
- Ustawa z dnia 16 kwietnia 2004 r. *o ochronie przyrody* (t.j. Dz. U. z 2023 r. poz. 1336 z późn. zm.)
- Ustawa z dnia 27 marca 2003 r. *o planowaniu i zagospodarowaniu przestrzennym* (t.j. Dz. U. z 2023 r. poz. 977 z późn. zm.),
- Ustawa z dnia 20 lipca 2017 r. *Prawo wodne* (t.j. Dz. U. z 2023 r. poz. 1478 z późn. zm.),
- Ustawa z dnia 23 lipca 2003 r. *o ochronie zabytków i opiece nad zabytkami* (t.j. Dz. U. z 2022 r. poz. 840 z późn. zm.),
- Ustawa z dnia 7 lipca 1994 r. *Prawo budowlane* (t.j. Dz. U. z 2024 r. poz. 725),
- Ustawa z dnia 28 marca 2003 r. *o transporcie kolejowym* (t.j. Dz. U. z 2024 r. poz. 697 z późn. zm.),
- Ustawa z dnia 13 września 1996 r. *o utrzymaniu czystości i porządku w gminach* (t.j. Dz. U. z 2024 r. poz. 399),
- Rozporządzenie Ministra Infrastruktury z dnia 12 kwietnia 2002 r. *w sprawie warunków technicznych, jakim powinny odpowiadać budynki i ich usytuowanie* (t.j. Dz. U. z 2022 r. poz. 1225),
- Rozporządzenie Ministra Środowiska z dnia 14 czerwca 2007 r. *w sprawie dopuszczalnych poziomów hałasu w środowisku* (t.j. Dz. U. z 2014 r., poz. 112),
- Rozporządzenie Ministra Zdrowia z dnia 17 grudnia 2019 r. *w sprawie dopuszczalnych poziomów pól elektromagnetycznych w środowisku* (Dz. U. z 2019 r., poz. 2448),
- Rozporządzenie Ministra Środowiska z dnia 16 grudnia 2016 r. *w sprawie ochrony gatunkowej zwierząt* (t.j. Dz. U. z 2022 r. poz. 2380),
- Rozporządzenie Ministra Środowiska z dnia 9 października 2014 r. *w sprawie ochrony gatunkowej roślin* (Dz. U. z 2014 r. poz. 1409),
- Rozporządzenie Ministra Środowiska z dnia 9 października 2014 r. *w sprawie ochrony gatunkowej grzybów* (Dz. U. z 2014 r. poz. 1408),
- Rozporządzenie Rady Ministrów z dnia 10 września 2019 r. *w sprawie przedsięwzięć mogących znacząco oddziaływać na środowisko* (Dz. U. z 2019 r. poz. 1839 z późn. zm.),
- Rozporządzenie Ministra Gospodarki z dnia 26 kwietnia 2013 r. *w sprawie warunków technicznych, jakim powinny odpowiadać sieci gazowe i ich usytuowanie* (Dz. U. poz. 640),

- Rozporządzenie Ministra Infrastruktury z dnia 16 listopada 2022 r. w sprawie *Planu gospodarowania wodami na obszarze dorzecza Odry* (Dz. U. z 2023 r., poz.335),
- Rozporządzenie Ministra Klimatu i Środowiska z dnia 29 sierpnia 2022 r. w sprawie *specjalnego obszaru ochrony siedlisk Fortyfikacje w Poznaniu (PLH300005)* (Dz. U. poz. 2177),
- Zarządzenie Regionalnego Dyrektora Ochrony Środowiska w Poznaniu z dnia 9 maja 2018 r. w sprawie ustanowienia *planu zadań ochronnych* dla obszaru Natura 2000 *Fortyfikacje w Poznaniu* PLH300005 (Dz. Urz. Woj. Wlkp. 2018.4260),
- Uchwała Nr XXIX/561/12 Sejmiku Województwa Wielkopolskiego z dnia 17 grudnia 2012 r. w sprawie *Aktualizacji Programu ochrony powietrza dla stref: Aglomeracja Poznań (strefa Miasto Poznań) w woj. wielkopolskim* (Dz. Urz. Woj. Wlkp. z 2013 r., poz. 508) – akt archiwalny,
- Uchwała Nr XXIX/566/12 Sejmiku Województwa Wielkopolskiego z dnia 17 grudnia 2012 r. w sprawie *Programu ochrony powietrza w zakresie benzo-alfa-pirenu dla stref: Aglomeracja Poznańska, Miasto Leszno, strefy gnieźnieńsko-wrzesińskiej oraz strefy pilsko-złotowskiej w woj. wielkopolskim* (Dz. Urz. Woj. Wlkp. z 2013 r., poz. 509) – akt archiwalny,
- Uchwała Nr XI/316/15 Sejmiku Województwa Wielkopolskiego z dnia 26 października 2015 r. w sprawie *Programu ochrony powietrza w zakresie pyłu PM10 oraz B(a)P dla strefy aglomeracja poznańska, którego integralną część stanowi plan działań krótkoterminowych w zakresie pyłu PM10* (Dz. Urz. Woj. Wlkp. z 2015 r., poz. 6241) – akt archiwalny,
- Uchwała Nr IX/166/19 Sejmiku Województwa Wielkopolskiego z dnia 24 czerwca 2019 r. w sprawie *określenia „Aktualizacji Programu ochrony powietrza w zakresie pyłu PM10 oraz B(a)P dla strefy aglomeracja poznańska, którego integralną część stanowi plan działań krótkoterminowych w zakresie pyłu PM10”* (Dz. Urz. Woj. Wlkp. z 2019 r., poz. 6238) – akt archiwalny,
- Uchwała Nr XXI/393/20 Sejmiku Województwa Wielkopolskiego z dnia 13 lipca 2020 r. w sprawie *określenia programu ochrony powietrza dla strefy aglomeracja poznańska* (Dz. Urz. Woj. Wlkp. z dnia 20.07.2020 r., poz. 5956),
- Uchwała Nr XXXIX/942/17 Sejmiku Województwa Wielkopolskiego z dnia 18 grudnia 2017 r. w sprawie *wprowadzenia, na obszarze miasta Poznania, ograniczeń lub zakazów w zakresie eksploatacji instalacji, w których następuje spalanie paliw* (Dz. Urz. Woj. Wlkp. z 2017 r., poz. 8808),
- Uchwała Nr XCIV/1817/VIII/2023 Rady Miasta Poznania z dnia 5 grudnia 2023 r. w sprawie *Programu ochrony środowiska dla miasta Poznania do 2030 roku.*

Dokumenty, inne dostępne opracowania:

- Aktualizacja opracowania ekofizjograficznego dla potrzeb Studium uwarunkowań i kierunków zagospodarowania przestrzennego miasta Poznania, MPU, Poznań 2021 r.,
- Atlas geochemiczny Poznania i okolic, Lis J., Pasieczna A., Państwowy Instytut Geologiczny, Warszawa, 2005,
- Atlas płązów Poznania - narzędzie skutecznej ochrony gatunkowej – Etap II. Opracowanie wykonane ze środków Wydziału Ochrony Środowiska Urzędu Miasta Poznania. Praca zbiorowa, red. Kaczmarski M., Pędziwiatr K., Kaczmarek J., Konieczna P. Klub Przyrodników Koło Poznańskie, Poznań 2013,
- Baza danych geologiczno-inżynierskich wraz z opracowaniem Atlasu geologiczno-inżynierskiego Poznania, zespół pod kierunkiem mgr inż. Mirosława Musiatewicza, Przedsiębiorstwo Badań Geofizycznych w Warszawie, PGiGF „Geoprojekt” Sp. z o. o, Warszawa, sierpień 2007,
- Koncepcja zagospodarowania wód opadowych i roztopowych w Poznaniu, Tom II – Część szczegółowa *Zlewnia nr 20 Inne*, Biuro Projektów Wodnych Melioracji i Inżynierii Środowiska „BIPROWODMEL” Sp. z o.o., Poznań, 2013 r.,
- Mapa akustyczna miasta Poznania 2017, AkustiX, lemitor OCHRONA ŚRODOWISKA, wrzesień 2017,

- Objaśnienia do arkusza mapy hydrogeologicznej Polski w skali 1:50 000, ark. Poznań (471), Biuro Studiów i Badań Hydrogeologicznych i Geofizycznych „HYDROCONSULT” Sp. z o.o., Warszawa 2000,
- Ocena stanu jednolitych części wód rzek i zbiorników zaporowych w latach 2016-2021 na podstawie monitoringu – tabela, <https://wody.gios.gov.pl/pjwp/publication/RIVERS/88>,
- Prognoza oddziaływania na środowisko dotycząca projektu mpzp „Jeżyce – Północ” część A1 w Poznaniu, MPU, 6 grudnia 2023 r.,
- Prognoza oddziaływania na środowisko dotycząca projektu miejscowego planu zagospodarowania przestrzennego „Sołacz – część B” w Poznaniu, MPU, marzec 2021,
- Stan środowiska w województwie wielkopolskim, Raport 2020, GIOŚ, Departament Monitoringu Środowiska, Regionalny Wydział Monitoringu Środowiska w Poznaniu, Poznań, 2020 r.,
- Roczna ocena jakości powietrza w województwie wielkopolskim Raport wojewódzki za rok 2021, GIOŚ, Departament Monitoringu Środowiska, Poznań kwiecień 2022 r.,
- Strategiczna mapa hałasu miasta Poznania 2022, AkustiX, lemitor OCHRONA ŚRODOWISKA, 2022,
- Studium uwarunkowań i kierunków zagospodarowania przestrzennego miasta Poznania, Uchwała Nr LXXXVIII/1670/VIII/2023 Rady Miasta Poznania z dnia 11 lipca 2023 r.

Inne źródła:

- wizje terenowe (lipiec 2022 r., styczeń 2023 r.),
- dokumentacja fotograficzna (MPU, 2022 r.),
- <https://www.gios.gov.pl/pl/stan-srodowiska/pms>,
- <http://baza.pgi.gov.pl/>,
- <http://geoserwis.gdos.gov.pl/mapy/>,
- <http://mapy.geoportal.gov.pl>,
- mapa SIP ZGiKM GEOPOZ.

Informacje uzyskane z powyższych materiałów oraz obserwacje zebrane podczas wizji terenowych pozwoliły na przedstawienie obecnego sposobu i stanu zagospodarowania obszaru oraz jego najbliższego otoczenia. Pozwoliły również na opracowanie ogólnej charakterystyki środowiska przyrodniczego omawianego obszaru – w podziale na jego poszczególne komponenty, w tym: rzeźbę terenu, budowę geologiczną i warunki podłoża, warunki wodne, szatę roślinną, świat zwierzęcy, gleby, klimat lokalny. Na podstawie powyższych materiałów określono również stan środowiska przyrodniczego w zakresie jakości powietrza, jakości wód i klimatu akustycznego. Ponadto, w prognozie dokonano analizy i oceny ustaleń projektu planu oraz skutków ich realizacji dla środowiska przyrodniczego, z uwzględnieniem wpływu na jego podstawowe elementy.

Prognozę oddziaływania na środowisko sporządzono przy zastosowaniu metody opisowej, polegającej na charakterystyce istniejących zasobów środowiska oraz łączeniu w całość posiadanych informacji o dotychczasowych mechanizmach funkcjonowania środowiska i wskazaniu jakie potencjalne skutki mogą wystąpić w środowisku w wyniku realizacji ustaleń planu. Posłużono się również metodą porównawczą, wykorzystując wiedzę o funkcjonowaniu środowiska jako całości. Skonfrontowano zaproponowane rozwiązania planistyczne z istniejącymi uwarunkowaniami środowiskowymi. Prognozę oddziaływania na środowisko przedstawiono w zakresie, jaki umożliwia obecny stan dostępnej informacji o środowisku oraz stopień szczegółowości ustaleń projektu planu miejscowego. Ze względu na ogólny charakter zapisów planu (nie zawierającego konkretnych rozwiązań realizacyjnych poszczególnych inwestycji, a jedynie przypisującego terenom określone cechy i funkcje) brak tu jest ścisłych informacji o charakterze ilościowym, a prognoza ma charakter jakościowy.

2. CHARAKTERYSTYKA ORAZ STAN ŚRODOWISKA PRZYRODNICZEGO

2.1. Położenie, użytkowanie i zagospodarowanie terenu

Obszar projektu mpzp „Jeżyce – Północ” część A2 w Poznaniu położony jest w śródmiejskiej części Poznania, na styku Jeżyc i Sołacza – w rejonie wiaduktu kolejowego położonego nad ul. Nad Wierzbakiem.

Projekt mpzp zajmuje powierzchnię 2421 m² i obejmuje głównie tereny komunikacyjne – drogowe i kolejowy, w tym niewielkie fragmenty ul. św. Wawrzyńca, ul. Kościelnej, ul. Nad Wierzbakiem i ul. Grudzieniec oraz fragment terenu kolejowego, obejmującego nasyp, na którym przebiega linia nr 351 relacji Poznań Główny – Szczecin Główny, wraz z wiaduktem kolejowym, wybudowanym nad ul. Nad Wierzbakiem.

Od strony wschodniej granica projektu mpzp obejmuje niewielki fragment budynku o funkcji handlowo-usługowej, zlokalizowanego przy ul. Kościelnej 58.

Przez analizowany obszar przebiegają sieci infrastruktury technicznej, w tym: sieć wodociągowa, kolektory kanalizacji sanitarnej i kanalizacji deszczowej, sieć gazowa, elektroenergetyczna kablowa SN, telekomunikacyjna.

Najbliższe otoczenie analizowanego projektu planu stanowią:

- od zachodu i wschodu – tereny komunikacyjne obejmujące nasyp kolejowy z linią kolejową nr 351,
- od północy – skrzyżowanie ul. Nad Wierzbakiem z ul. Grudzieniec oraz dalej tereny zabudowy mieszkaniowo-usługowej i mieszkaniowej jednorodzinnej położone przy tych ulicach,
- od południa – ulica Kościelna wraz ze skwerem im. Marii Paradowskiej oraz tereny zabudowy mieszkaniowo-usługowej, położone przy tej ulicy.

2.2. Geomorfologia, rzeźba terenu

Obszar projektu mpzp „Jeżyce – Północ” część A2, wg podziału Polski na jednostki fizyczno-geograficzne⁴, położony jest w obrębie makroregionu Pojezierze Wielkopolskie (315.5), w mezoregionie Pojezierze Poznańskie (315.51).

Analizowany obszar zlokalizowany jest na południowym stoku szerokiej rynny subglacialnej, wykorzystywanej przez rzekę Bogdanę, przepływającą po północnej stronie od obszaru projektu planu, stanowiącą lewostronny dopływ rzeki Warty. Należy jednak podkreślić, że urbanizacja analizowanych terenów i ich otoczenia spowodowała zmianę cech konfiguracyjnych obszaru i zanik jego pierwotnej mikrorzeźby.

W granicach omawianego obszaru różnice wysokości pomiędzy poszczególnymi terenami sięgają miejscami ok 10 m. Teren drogowy ul. św. Wawrzyńca jest płaski, położony na wysokości od ok. 66 do ok. 69 m n.p.m.

Z kolei na terenie kolejowym znajduje się nasyp, charakteryzujący się znacznymi różnicami wysokości. Podstawy skarp znajdują się na rzędnych 68-69 m n.p.m., natomiast jego korona na wysokości ok. 75 m n.p.m. Zatem wysokość względna dochodzi do 7 m.

2.3. Budowa geologiczna i warunki gruntowe

Rynna subglacialna rzeki Bogdanki, w obrębie której położony jest analizowany obszar, wypełniona jest holocenijskimi osadami akumulacji rzeczno-bagiennej i jeziornej, odłożonymi na grubej warstwie plejstocenijskich utworów wodnolodowcowych, z rozległymi seriami zastoiskowymi, stanowiącymi strefy koncentracji wód powierzchniowych i podziemnych.

⁴ Według najnowszego podziału z 2016 r., sporządzonego w ramach zlecenia Generalnego Dyrektora Ochrony Środowiska, pod nazwą „Weryfikację przebiegu granic regionów fizyczno-geograficznych w formacie SHP (shapefile)”, realizowanego przez Instytut Ochrony Środowiska, Państwowy Instytut Badawczy, na podstawie ostatniego podziału fizyczno-geograficznego opracowanego przez prof. Jerzego Kondrackiego (1998, 2000) (<http://geoserwis.gdos.gov.pl/mapy/>).

Ze względu na znaczną urbanizację analizowanego obszaru współcześnie na stropie gruntów rodzimych występują grunty antropogeniczne o zróżnicowanej miąższości.

W trakcie badań podłoża gruntowo-wodnego, prowadzonych w rejonie analizowanego obszaru na potrzeby przygotowania do realizacji inwestycji związanej z budową ul. św. Wawrzyńca⁵, od powierzchni zanotowano warstwę nasypów niekontrolowanych, w skład których wchodziły: piaski różnofrakcyjne, gliny piaszczyste, piaski gliniaste, gliny pylaste, pyły piaszczyste, piaski próchnicze, żwiry, kamienie, humus, gruz ceglany, gruz betonowy.

Lokalnie występowały tu też nasypy budowlane, a więc grunty formowane w sposób kontrolowany (na ogół w celu zniwelowania nierówności terenu lub w trakcie realizacji różnych inwestycji, np. liniowych), które w przypadku analizowanego obszaru zanotowane zostały w nasypie kolejowym.

Grubość warstw nasypowych była zróżnicowana i wynosiła od 0,6 do ok 3,0 m w przypadku nasypów niekontrolowanych oraz co najmniej 10,0 m dla nasypu budowlanego (kolejowego).

Pod warstwą współczesnych nasypów zanotowane zostały plejstocenijskie, zastoiskowe grunty spoiste w postaci glin piaszczystych, glin pylastych, pyłów, pyłów piaszczystych. Seria ta w większości opisanych gruntów występuje w stanie twaroplastycznym oraz w stanie plastycznym, sporadycznie występują grunty miękkoplastyczne lub półzwarte.

Na większej głębokości (4-5 m) zalegają plejstocenijskie lodowcowe grunty niespoiste w postaci piasków drobnych i średnich, ze żwirem i otoczkami w stanie średnio zagęszczonym oraz również plejstocenijskie wodno-lodowcowe grunty niespoiste, litologicznie stanowiące głównie średnio zagęszczone i zagęszczone piaski o różnej granulacji, żwiry, sporadycznie pospółki i otoczaki.

Grunty nasypowe charakteryzują się mało korzystnymi właściwościami fizycznymi i mechanicznymi na potrzeby posadowienia obiektów budowlanych. Zastoiskowe grunty spoiste charakteryzują się średniokorzystnymi właściwościami fizycznymi i mechanicznymi na potrzeby posadawiania obiektów budowlanych, natomiast zalegające głębiej lodowcowe i wodno-lodowcowe grunty niespoiste charakteryzują się korzystnymi właściwościami fizycznymi i mechanicznymi i stanowią dobre podłoże do bezpośredniego posadowienia.

2.4. Zasoby naturalne

Na obszarze objętym granicami projektu mpzp „Jeżyce – Północ” część A2 w Poznaniu nie stwierdzono występowania zasobów naturalnych w postaci udokumentowanych złóż kopalin⁶, udokumentowanych głównych zbiorników wód podziemnych (GZWP)⁷, gruntów leśnych⁸.

2.5. Gleby

Obszar objęty projektem planu „Jeżyce – Północ” część A2 w Poznaniu jest terenem całkowicie zurbanizowanym, na którym występują wyłącznie grunty zurbanizowane (Tz)⁹, pozbawione naturalnej warstwy gleby.

Negatywny wpływ na właściwości fizyczne i chemiczne gleb na terenach silnie zurbanizowanych, w tym komunikacyjnych, następuje głównie w wyniku uszczelnienia powierzchni oraz zastosowania materiałów budowlanych wpływających na naturalną przepuszczalność gruntów. W celu uzyskania odpowiednich właściwości gruntu przeznaczonego pod inwestycje, dokonuje się przemieszczenia dużych mas ziemnych, utwardzenia oraz wzbogacenia podłoża o materiały mineralne, takie jak piasek, żwir, cement. Zabiegi te powodują wzrost przepuszczalności i przyspieszenie tempa infiltracji w głąb

⁵ Projekt budowlany „Budowa ulicy św. Wawrzyńca na odcinku od ul. Żeromskiego / Niestachowska do ul. Kościelnej w Poznaniu”, TOM I Projekt zagospodarowania terenu, SMP Projektanci spółka z ograniczoną odpowiedzialnością Sp. k., Poznań, wrzesień 2019 r.

⁶ <http://geoportal.pgi.gov.pl/midas-web/pages/index.jsf?conversationContext=7>.

⁷ <https://geolog.pgi.gov.pl/>.

⁸ <https://www.bdl.lasy.gov.pl/portal/mapy>.

⁹ Mapa glebowo-rolnicza 1:5000 - Baza danych glebowych 1:5000, WODGiK, Urząd Marszałkowski Województwa Wielkopolskiego.

profilu glebowego, co w istotny sposób wpływa na przyspieszenie tempa migracji zanieczyszczeń do wód gruntowych.

Z informacji zawartych w „Atlasie geochemicznym Poznania i okolic”¹⁰ wynika, że występujące tu gleby charakteryzują się odczynem alkalicznym o pH mieszczącym się w przedziale 7,4 – 9,3.

2.6. Warunki wodne

Obszar projektu planu położony jest w dorzeczu rzeki Odry, w regionie wodnym rzeki Warty, w obrębie jednolitej części wód powierzchniowych JCWP Bogdanka (kod RW60001018578) oraz w obrębie jednolitej części wód podziemnych JCWPd nr 60 (PLGW600060).

W granicach projektu nie występują ciekły i zbiorniki wodne. W najmniejszej odległości od granic obszaru opracowania przepływa rzeka Bogdanka, stanowiąca lewobrzeżny dopływ Warty, wraz ze sztucznie utworzonymi stawami sołackimi, zlokalizowanymi w obrębie Parku Sołackiego.

Zgodnie z informacjami przedstawionymi w „Atlasie geologiczno-inżynierskim miasta Poznania”¹¹, na omawianym obszarze zwierciadło wód gruntowych występuje na głębokościach w przedziale od 2 do 5 m p.p.t.

W trakcie badań podłoża gruntowo-wodnego, prowadzonych na analizowanym obszarze na potrzeby przygotowania do realizacji inwestycji związanej z budową ul. św. Wawrzyńca¹², wody gruntowe stwierdzono w większości otworów na ogół w głębszym podłożu, w obrębie osadów piaszczystych. Poziom zwierciadła o charakterze mieszanym (swobodne lub napięte), głównie w zależności od rzędnej wylotu otworu, stabilizował się na różnych głębokościach tj. 1,3 – 4,5 m p.p.t.

Omawiany obszar opracowania znajduje się poza zasięgiem Głównych Zbiorników Wód Podziemnych (GZWP). W granicach obszaru opracowania nie stwierdzono lokalizacji studni ujmujących wody poziomu trzeciorzędowego lub czwartorzędowego. Analizowany obszar nie jest również położony w zasięgu stref ochronnych ujęć wód, dla których *Prawo wodne* ustanawia ograniczenia w zakresie użytkowania gruntów i korzystania z wód.

2.7. Szata roślinna

Z uwagi na całkowite przekształcenie antropologiczne obszaru objętego projektem planu „Jeżyce – Północ” część A2 w Poznaniu, został on pozbawiony autogenicznych zbiorowisk roślinnych. Obszar charakteryzuje się niewielkim udziałem powierzchni biologicznie czynnych, dostępnych dla roślin, a dotychczasowy sposób zagospodarowania i użytkowania terenów powoduje, że lokalna szata roślinna jest niezwykle uboga. Wolne od trwałego uszczelnienia pozostają powierzchnie nasypu kolejowego oraz niewielkie powierzchnie zlokalizowane u jego podnóża, a także powierzchnie obejmujące część zagospodarowanego zielenią pasa drogowego ul. św. Wawrzyńca.

Na skarpach nasypu kolejowego szatę roślinną tworzą zbiorowiska roślinności łąkowej z licznymi odrastającymi krzewami i drzewami oraz roślinności trawiastej. Podczas modernizacji linii kolejowej szata roślinna na skarpach została mocno zredukowana – drzewa i krzewy wycięto nad szyjką korzeniową, a obecnie pojawiają się silne odrosty. W miejscach, gdzie naruszono warstwy gruntu zaprowadzono powierzchnie trawiaste, dzięki czemu wzdłuż nasypów roślinność szczelnie okrywająca stoki skarpy, zapewnia nasypom stabilność i ochronę przed erozją. Natomiast wzdłuż nowo wybudowanej ul. św. Wawrzyńca, w granicy projektu zaprowadzono trawnik.

¹⁰ Atlas geochemiczny Poznania i okolic, 1:100 000; Józef Lis, Anna Pasiieczna; Warszawa 2005.

¹¹ Mapy głębokości do pierwszego zwierciadła wody podziemnej, w skali 1:10 000, ark. N-33-130-D-b-3, Atlas geologiczno-inżynierski Poznania, Przedsiębiorstwo Badań Geofizycznych, Przedsiębiorstwo Geodezyjne i Geologiczno-Fizjograficzne GEOPROJEKT, Warszawa, 2017 r.

¹² Projekt budowlany „Budowa ulicy Św. Wawrzyńca na odcinku od ul. Żeromskiego / Niestachowska do ul. Kościelnej w Poznaniu”, TOM I Projekt zagospodarowania terenu, SMP Projektanci spółka z ograniczoną odpowiedzialnością Sp. k., Poznań, wrzesień 2019 r.

2.8. Świat zwierzęcy

Ze względu na sposób zagospodarowania i użytkowania, tereny położone w granicach projektu mpzp „Jeżyce – Północ” część A2 w Poznaniu nie stanowią miejsc atrakcyjnych dla zwierząt, stąd zróżnicowanie lokalnej fauny jest niewielkie. Obecność terenów trwale zainwestowanych infrastrukturą komunikacyjną, zarówno w granicy projektu, jak i w bezpośrednim sąsiedztwie, przyczyniło się do znacznego zmniejszenia powierzchni dostępnych dla zwierząt.

Z racji bliskiego sąsiedztwa terenów położonych w zasięgu zachodniego klina zieleni, tworzonego przez cenne przyrodniczo tereny dolinne rzeki Bogdanki, które tworzą dogodne warunki dla bytowania wielu gatunków zwierząt, na analizowanym obszarze mogą jedynie czasowo pojawiać się zwierzęta, które na co dzień bytują na terenach cennych przyrodniczo.

Na omawianym obszarze spotkać można przede wszystkim bezkręgowce, wykorzystujące nawet niewielkie, dostępne powierzchnie biologicznie czynne. Zakłada się, że na terenach tych spotkać można przedstawicieli muchówek (*Diptera*), prostoskrzydłych (*Orthoptera*), czy też błonkoskrzydłych (*Hymenoptera*).

Czasowo na obszarze opracowania mogą pojawiać się również ptaki występujące na terenie całego miasta, przystosowane do życia w warunkach antropogenicznie przekształconych siedlisk, w tym m.in. sroki (*Pica pica*), kawki (*Corvus monedula*), kosy (*Turdus merula*), czy gołębie miejskie (*Columba livia f. urbana*). Możliwie jest również czasowe pojawianie się pojedynczych ptaków widywanych na znacznie bardziej atrakcyjnych obszarach sąsiednich parków (Sołacki, A. Wodiczki). Z uwagi na sąsiedztwo ogrodów otaczających wille zlokalizowane poza obszarem projektu mpzp, zarówno po stronie Jeżyc, jak i Sołacza, nie można również wykluczyć pojawiania się niewielkich rozmiarów gatunki ssaków, w tym przede wszystkim gryzoni i małych drapieżników. Należy natomiast podkreślić, że z uwagi na natężenie ruchu kołowego, jak również narażenie na oddziaływanie niekorzystnych czynników, pojawianie się tych zwierząt ma najprawdopodobniej charakter incydentalny.

Ze względu na stosunkowo bliskie sąsiedztwo obszaru włączonego do sieci Natura 2000 „Fortyfikacje w Poznaniu” PLH300005 istnieje również niewielkie prawdopodobieństwo pojawiania się na obszarze projektu mpzp gatunków nietoperzy notowanych w pobliskich schronach.

2.9. Klimat lokalny

Według regionalizacji klimatycznej (Woś, 1994) obszar całego Poznania należy do Regionu Środkowowielkopolskiego.

W 2018 r. w Poznaniu dominowały wiatry, których średnia roczna prędkość wahała się od 3,1 do 5,1 m/s. Według rozkładu średnich miesięcznych prędkości wiatru najwyższe prędkości występowały w styczniu – 5,0 m/s, zaś najniższe w okresie letnim (sierpień – 3,1 m/s). Cisze i wiatry do 1,5 m/s występowały przez około 6,4% czasu w roku. W 2018 r. w Poznaniu przeważały wiatry z sektorów zachodniego i wschodniego, zaś najrzadziej wiało z kierunków północnego i południowego.

Przeważają wpływy mas powietrza polarnomorskiego, napływającego znad Oceanu Atlantyckiego. Znacznie mniejsze znaczenie mają masy powietrza polarno-kontynentalnego oraz zwrotnikowego. W 2018 r. najniższą średnią miesięczną temperaturę zanotowano w lutym (-3,2°C), a najwyższą w sierpniu (20,7°C). Średnia roczna temperatura wynosiła 9,7°C, natomiast średnia roczna amplituda – 23,9°C.

Roczna suma opadów w rejonie Poznania wynosi około 500 mm. Najwyższe w ciągu 2018 roku były opady letnie (lipiec 88,1 mm). Najniższe opady wystąpiły w lutym (7,5 mm). Średnia miesięczna opadu w 2018 r. wyniosła 39,7 mm.

Poziom średniej miesięcznej wilgotności względnej powietrza wyniósł 74%. Najbardziej wilgotnymi miesiącami były miesiące zimowe (styczeń, listopad i grudzień, odpowiednio 86, 84 i 90%), najmniejszą wilgotność zanotowano w sierpniu 61%.

Okres wegetacyjny w rejonie miasta Poznania należy do najdłuższych w kraju i wynosi 220 dni.

Projekt planu „Jeżyce – Północ” część A2 w Poznaniu obejmuje tereny położone w śródmieściu Poznania, w strefie zabudowy śródmiejskiej, gdzie obserwowany jest wyraźny wpływ czynników antropogenicznych na kształtowanie się klimatu lokalnego oraz warunków mikroklimatycznych. Na modyfikację mikroklimatu w granicach aglomeracji miejskich wpływa szereg czynników pochodzenia antropogenicznego, w tym między innymi emisja do atmosfery znacznych ilości sztucznie wytwarzanego ciepła (m.in. na skutek spalania paliw w instalacjach grzewczych), emisja zanieczyszczeń do powietrza atmosferycznego, czy też obecność intensywnej zabudowy wpływającej niekorzystnie na proces przewietrzania. Z uwagi na powyższe, w obrębie terenów zurbanizowanych obserwuje się częstsze występowanie chmur o budowie pionowej, częstsze występowanie opadów atmosferycznych i mgieł, mniejszą liczbę dni pogodnych, zmniejszenie prędkości wiatru, a także większą częstotliwość występowania cisz. Czynniki te wpływają jednocześnie na pojawianie się na terenach miejskich specyficznej cyrkulacji powietrza między terenami intensywnie zabudowanymi, a terenami podmiejskimi.

2.10. Jakość powietrza atmosferycznego

Obecnie w rejonie projektu mpzp „Jeżyce – Północ” część A2 w Poznaniu za zanieczyszczanie powietrza atmosferycznego odpowiedzialne są przede wszystkim liniowe emitory zanieczyszczeń (drogi, linia kolejowa) oraz sezonowo indywidualne instalacje grzewcze w zabudowie zlokalizowanej poza granicą projektu, odpowiedzialne za powstawanie emisji niskiej (powierzchniowej).

Liniowe źródła zanieczyszczeń stanowią drogi, których niewielkie fragmenty znalazły się w granicy projektu, czyli ul. św. Wawrzyńca, ul. Kościelna, ul. Nad Wierzbakiem i ul. Grudzieniec.

Do głównych zanieczyszczeń emitowanych przez ruch drogowy należą: tlenki azotu (NO_x), tlenki węgla (CO_x), węglowodory alifatyczne i aromatyczne WWA (benzen, benzo(a)piren, toluen, formaldehyd). Skutkiem ruchu samochodowego jest również emisja bardzo szkodliwych pyłów zawieszonych PM różnych frakcji, powstających w wyniku ścierania opon oraz ścierania nawierzchni przez pojazdy. Największe emisje podczas spalania paliw w poruszających się pojazdach dotyczą dwutlenków azotu i to one decydują o wielkości ewentualnych przekroczeń emisji dopuszczalnej, w tym stężeń średniorocznych. Należy też podkreślić, że emisje liniowe, komunikacyjne, w odróżnieniu od sezonowej emisji powierzchniowej, ma charakter całoroczny. Poziom emisji zanieczyszczeń zależy w głównej mierze od czynników takich jak natężenie ruchu kołowego, jak i jego specyfiki.

Znikomy wpływ na kształtowanie lokalnej jakości powietrza atmosferycznego ma emisja generowana z terenu kolejowego, położonego we fragmencie w granicy projektu. Ruch kolejowy stanowi przyczynę emisji niewielkich ilości pyłów powstających podczas ścierania się poszczególnych elementów konstrukcyjnych.

Źródłem okresowej emisji zanieczyszczeń gazowych i pyłowych w rejonie obszaru opracowania są również budynki zaopatrywane w ciepło z indywidualnych systemów grzewczych. Eksploatacja tego rodzaju instalacji związana jest z emisją znacznych ilości zanieczyszczeń takich jak: tlenki siarki (głównie SO_2), tlenki azotu (NO_x), dwutlenki węgla (CO_2), pyły o zróżnicowanym składzie frakcyjnym (w tym pył PM_{10} , $\text{PM}_{2,5}$) oraz B(a)P.

Ze względu na brak punktów pomiarowych, zlokalizowanych w granicach projektu mpzp, analizę jakości powietrza atmosferycznego przeprowadzono na podstawie wykonywanej przez GIOŚ (Regionalny Wydział Monitoringu Środowiska w Poznaniu) rocznej oceny jakości powietrza dla poszczególnych stref, wyznaczonych w oparciu o ustawę *Prawo ochrony środowiska*. Teren będący przedmiotem niniejszego opracowania znajduje się w granicach strefy aglomeracja poznańska.

Sporządzona za 2022 r. ocena jakości powietrza pod kątem ochrony zdrowia została wykonana odrębnie dla 12 zanieczyszczeń: dwutlenku siarki (SO_2), dwutlenku azotu (NO_2), benzenu (C_6H_6), tlenku węgla (CO), ozonu (O_3), pyłu zawieszzonego PM_{10} i zanieczyszczeń oznaczanych w pyłe PM_{10} : ołowiu (Pb), arsenu (As), kadmu (Cd), niklu (Ni) i benzo(α)pirenu (BaP), oraz pyłu zawieszzonego $\text{PM}_{2,5}$. Jej wyniki prezentuje poniższa tabela.

Tabela 1. Klasyfikacja strefy aglomeracja poznańska w roku 2022 z uwzględnieniem kryteriów określonych w celu ochrony zdrowia - klasyfikacja podstawowa.

Nazwa strefy	Symbol klasy strefy dla poszczególnych substancji											
	SO ₂	NO ₂	C ₆ H ₆	CO	O ₃	PM10	Pb (PM10)	As (PM10)	Cd (PM10)	Ni (PM10)	BaP (PM10)	PM2.5
aglomeracja poznańska	A	A	A	A	A	A	A	A	A	A	C	A

źródło: Roczna ocena jakości powietrza w województwie wielkopolskim Raport wojewódzki za rok 2022, GIOŚ, Regionalny Wydział Monitoringu Środowiska w Poznaniu, Poznań 2023 r.

Dla poziomu dopuszczalnego dwutlenku siarki, dwutlenku azotu, ołowiu, benzenu, tlenku węgla, pyłu zawieszonego PM10 i PM2,5 oraz poziomu docelowego ozonu, kadmu, arsenu, niklu strefę aglomeracja poznańska, w klasyfikacji podstawowej, zaliczono do klasy A¹³. Jedynie w przypadku poziomu docelowego benzo(a)pirenu w pyłe zawieszonym PM 10 strefę zaliczono do klasy C¹⁴.

W klasyfikacji dodatkowej w przypadku ozonu dla poziomu celu długoterminowego strefę aglomeracja poznańska zaliczono do klasy D2¹⁵, natomiast w przypadku pyłu zawieszonego PM2,5 dla poziomu dopuszczalnego I fazy strefa uzyskała klasę A.

Ze względu na występowanie w aglomeracji poznańskiej przekroczeń dopuszczalnych poziomów pyłu PM10 oraz benzo(α)pirenu konieczne było podjęcie działań, których realizacja doprowadziłaby do zmniejszenia emisji wspomnianych zanieczyszczeń do poziomów pozwalających na dotrzymanie obowiązujących standardów jakości powietrza atmosferycznego.

W latach ubiegłych opracowano programy naprawcze (zgodnie z wymogami ustawowymi), wskazujące cele i działania jakie muszą zostać podjęte w celu przywrócenia standardów jakości powietrza, w tym:

- Program ochrony powietrza dla strefy – aglomeracja Poznań z dnia 31 grudnia 2007 r.¹⁶,
- Aktualizację Programu ochrony powietrza dla strefy: Aglomeracja Poznań (strefa Miasto Poznań) w woj. Wielkopolskim z dnia 17 grudnia 2012 r.¹⁷,
- Program ochrony powietrza w zakresie benzo-alfa-pirenu dla stref: Aglomeracja Poznańska, Miasto Leszno, strefy gnieźnieńsko-wrzesińskiej oraz strefy pilsko-złotowskiej w woj. wielkopolskim z dnia 17 grudnia 2012 r.¹⁸,
- Program ochrony powietrza w zakresie pyłu PM10 oraz B(a)P dla strefy aglomeracja poznańska, którego integralną część stanowi plan działań krótkoterminowych w zakresie pyłu PM10 z dnia 26 października 2015 r.¹⁹,
- Aktualizację Programu ochrony powietrza w zakresie pyłu PM10 oraz B(a)P dla strefy aglomeracja poznańska, którego integralną część stanowi plan działań krótkoterminowych w zakresie pyłu PM10 z dnia 24 czerwca 2019 r.²⁰

Działania naprawcze podejmowane w oparciu o powyższe dokumenty nie przyniosły oczekiwanych skutków, dlatego konieczne było opracowanie „Programu Ochrony Powietrza dla strefy aglomeracja poznańska”. Najnowszy Program, zatwierdzony uchwałą Nr XXI/393/20 Sejmiku Województwa Wielkopolskiego z dnia 13 lipca 2020 r.²¹, opracowany został z uwagi na stwierdzone przekroczenia poziomu dopuszczalnego pyłu zawieszonego PM10 oraz poziomu docelowego benzo(a)pirenu, a jego integralną część stanowi Plan Działań Krótkoterminowych. Podobnie jak w przypadku wspomnianych wcześniej dokumentów, Program ten określa szereg koniecznych

¹³ Poziom stężeń zanieczyszczenia nieprzekraczający poziomu dopuszczalnego, z uwzględnieniem dozwolonych częstości przekroczeń określonych w rozporządzeniu Ministra Środowiska w sprawie poziomów niektórych substancji w powietrzu.

¹⁴ Poziom stężeń zanieczyszczenia powyżej poziomu dopuszczalnego, z uwzględnieniem dozwolonych częstości przekroczeń określonych w rozporządzeniu Ministra Środowiska w sprawie poziomów niektórych substancji w powietrzu.

¹⁵ Poziom stężeń ozonu powyżej poziomu celu długoterminowego.

¹⁶ Rozporządzenie Wojewody Wielkopolskiego Nr 39/07 z dnia 31 grudnia 2007 r., akt archiwalny.

¹⁷ Uchwała Nr XXIX/561/12 z dnia 17 grudnia 2012 r. (Dz. Urz. Woj. Wlkp. z 2013 r., poz. 508, akt archiwalny).

¹⁸ Uchwała Nr XXIX/566/12 z dnia 17 grudnia 2012 r. (Dz. Urz. Woj. Wlkp. z 2013 r., poz. 509, akt archiwalny).

¹⁹ Uchwała Nr XI/316/15 z dnia 26 października 2015 r. (Dz. Urz. Woj. Wlkp. z 2015 r., poz. 6241, akt archiwalny).

²⁰ Uchwała Nr IX/166/19 z dnia 24 czerwca 2019 r. (Dz. Urz. Woj. Wlkp. z dnia 01.07.2019 r., poz. 6238, akt archiwalny).

²¹ Dz. Urz. Woj. Wlkp. z dnia 20.07.2020 r., poz. 5956.

do podjęcia działań, których zastosowanie jest niezbędne dla przywrócenia standardów jakości powietrza w zakresie stężeń pyłu zawieszonego PM10 oraz B(a)P. Wśród nich wskazuje działania naprawcze związane z wprowadzaniem do mpzp odpowiednich zapisów, umożliwiających ograniczenie emisji pyłu zawieszonego PM10 oraz B(a)P, w zakresie m.in.:

- układu zabudowy zapewniającego przewietrzanie miasta,
- wprowadzania zieleni izolacyjnej, w tym zieleni wzdłuż ciągów komunikacyjnych o dużym natężeniu ruchu,
- zachowania ciągłości korytarzy ekologicznych,
- kształtowania zabudowy w sposób umożliwiający swobodny przepływ mas powietrza,
- stosowania odpowiednich wskaźników powierzchni biologicznie czynnej towarzyszącej zabudowie,
- tworzenia publicznych terenów zieleni urządzonej, w tym parków i skwerów,
- uwzględniania rozbudowy i kształtowania sieci ulic obwodowych powodujących eliminację lub ograniczenie ruchu tranzytowego, oraz umożliwiających uspokojenie ruchu w obszarach wewnątrz dzielnicowych, tworzenia stref ruchu pieszego i uspokojonego w szczególności na obszarze śródmieścia,
- wdrażania rozwiązań systemowych dedykowanych rozwojowi ruchu rowerowego i pieszego,
- umieszczania (w miarę możliwości) w planach miejscowych zapisów dotyczących zakazu likwidacji sieci ciepłowniczej i przyłączy oraz zmiany ogrzewania zbiorowego (z sieci ciepłowniczej) na indywidualne.

2.11. Klimat akustyczny

Jak wcześniej wskazano, obszar projektu mpzp „Jeżyce – Północ” część A2 w Poznaniu obejmuje głównie tereny komunikacyjne drogowe i kolejowy, w tym fragment terenu kolejowego z linią kolejową nr 351 oraz tereny drogowe, obejmujące fragmenty ul. św. Wawrzyńca, ul. Kościelnej, ul. Nad Wierzbakiem i ul. Grudzieniec. Od strony wschodniej granica projektu mpzp obejmuje niewielki fragment budynku o funkcji handlowo-usługowej. Zatem w granicy projektu mpzp w stanie istniejącym nie funkcjonują tereny podlegające ochronie przed hałasem w środowisku zewnętrznym na podstawie ustawy *Prawo ochrony środowiska*²² oraz rozporządzenia w sprawie *dopuszczalnych poziomów hałasu w środowisku*²³.

Sposób zagospodarowania i użytkowania terenów zlokalizowanych w granicach omawianego obszaru oddziałuje natomiast na kształtowanie klimatu akustycznego na terenach sąsiednich.

Aktualne warunki akustyczne na terenach znajdujących się w granicach analizowanego projektu planu i poza nim, w tym zasięgi oddziaływania hałasu samochodowego i kolejowego, określono na podstawie dokumentacji najnowszej *Strategicznej Mapy Hałasu miasta Poznania 2022*²⁴, co zobrazowano na załącznikach 3 i 4 do prognozy. Dokumentacja tego opracowania zrealizowana została na podstawie przepisów rozporządzenia Ministra Klimatu i Środowiska z dnia 1 lipca 2021 r. w sprawie *szczegółowego zakresu danych ujętych na strategicznych mapach hałasu, sposobu ich prezentacji i formy ich przekazywania*²⁵, stąd ilustruje zasięgi oddziaływania źródeł hałasu dla obserwatorów umieszczonych na wysokości referencyjnej ok. 4 m nad poziomem terenu.

Zarówno aktualna *Strategiczna Mapa Hałasu miasta Poznania 2022*, jak i poprzednia *Mapa akustyczna miasta Poznania 2017*²⁶, nie określiły zasięgów oddziaływania hałasu samochodowego z ul. św. Wawrzyńca²⁷ i ul. Grudzieniec. Badania hałasu samochodowego w rejonie opracowania objęły

²² Ustawa z dnia 27 kwietnia 2001 r. *Prawo ochrony środowiska* (t.j. Dz. U. z 2024 r. poz. 54).

²³ Rozporządzenie Ministra Środowiska z dnia 14 czerwca 2007 r. w sprawie *dopuszczalnych poziomów hałasu w środowisku* (tekst jednolity, Dz. U. z 2014 r., poz. 112).

²⁴ *Strategiczna Mapa Hałasu miasta Poznania 2022*, AKUSTIX, lemitor OCHRONA ŚRODOWISKA, 2022 r.

²⁵ Dz. U. z 2021 r., poz. 1325.

²⁶ *Mapa akustyczna miasta Poznania 2017*, AkustiX, lemitor OCHRONA ŚRODOWISKA, wrzesień 2017 r.

²⁷ Nowa ul. św. Wawrzyńca została oddana do użytku w 2021 r., a więc w roku, w którym prowadzone były badania hałasu do najnowszej SMH, natomiast wcześniej ulica ta nie zapewniała połączenia na odcinku od ul. Kościelnej do ul. S. Żeromskiego i prowadziła wyłącznie ruch lokalny na krótkim odcinku, z wjazdem wyłącznie od strony ul. Kościelnej.

natomiast ul. Kościelną i ul. Nad Wierzbakiem, przy czym w bezpośrednim sąsiedztwie projektu planu położone są tereny mieszkaniowo-usługowe zlokalizowane wzdłuż ul. Kościelnej, dla których, z uwagi na położenie na obszarze Śródmieścia²⁸, ustala się dopuszczalne poziomy hałasu w środowisku jak dla terenów w strefie śródmiejskiej miast powyżej 100 tys. mieszkańców.

Analizując zasięg oddziaływania hałasu z ul. Kościelnej na ww. tereny mieszkaniowo-usługowe, stwierdzono, że nie przekracza on dopuszczalnych poziomów hałasu w środowisku, ustalonych w przepisach odrębnych na poziomie $L_{DWN} = 70\text{dB}$ i $L_N = 65\text{dB}$.

Z analizy *Strategicznej Mapy Hałasu miasta Poznania 2022* wynika, że obecnie hałas kolejowy, generowanego przez przejazdy taboru w ciągu linii kolejowej nr 351, również nie przekracza dopuszczalnych standardów akustycznych w środowisku, wymaganych dla terenów w strefie śródmiejskiej miast powyżej 100 tys. mieszkańców, zarówno w porze dziennie-wieczornonocnej, jak i w porze nocnej.

Dokumentacja *Strategicznej Mapy Hałasu dla miasta Poznania 2022* pozwala jednocześnie stwierdzić, że na obszar opracowania nie oddziałują obecnie inne źródła hałasu komunikacyjnego, czyli hałasu tramwajowego, a także hałasu lotniczego z lotniska Poznań – Ławica oraz lotniska wojskowego w Poznaniu – Krzesinach. Nie jest również znane i udokumentowane oddziaływanie na przedmiotowy obszar hałasu przemysłowego oraz oddziaływanie tzw. pozostałych obiektów i działalności będącej źródłem hałasu.

2.12. Jakość wód

W granicach projektu mpzp nie występują cieki i zbiorniki wodne, natomiast jest on położony w zasięgu zlewni jednolitych części wód powierzchniowych JCWP Bogdanka (kod RW60001018578²⁹), dlatego analizę jakości wód powierzchniowych przedstawiono na podstawie oceny jakości ww. JCWP, przeprowadzonej w ramach państwowego monitoringu środowiska przez Głównego Inspektora Ochrony Środowiska.

JCWP Bogdanka scharakteryzowana została jako potok nizinny piaszczysty – o statusie silnie zmienionej części wód.

Na podstawie oceny stanu GIOŚ 2014-2019 i oceny eksperckiej (wg klasyfikacji obowiązującej od 1 stycznia 2022 r.) dla JCWP Bogdanka wskazano umiarkowany potencjał ekologiczny, stan chemiczny poniżej dobrego (wskaźniki determinujące stan chemiczny: benzo(a)piren, benzo(b)fluoranten, benzo(g,h,i)perylene) i zły stan (ogólny) wód JCWP.

Z kolei celem środowiskowym dla ww. JCWP jest osiągnięcie:

- dobrego stanu chemicznego (I klasy), a dla złagodzonych wskaźników [(benzo(a)piren(w), benzo(b)fluoranten(w), benzo(g,h,i)perylene(w))] stanu poniżej dobrego (II klasy),
- dobrego potencjału ekologicznego (II klasy), a dla złagodzonych wskaźników (przewodność elektrolityczna właściwa w 20°C) umiarkowanego potencjału ekologicznego (III klasy).

Z uwagi na zidentyfikowane presje determinujące stan wód (presje hydromorfologiczne i chemiczne), JCWP Bogdanka jest zagrożona ryzykiem nieosiągnięcia wyznaczonych celów środowiskowych.

Zgodnie z „Oceną stanu jednolitych części wód rzek i zbiorników zaporowych w latach 2016-2021”³⁰ w punkcie pomiarowo-kontrolnym Bogdanka-Poznań, ul. Lutycka, JCWP Bogdanka została następująco skwalifikowana:

- w klasie elementów biologicznych – 3 (2021 r.),
- w klasie elementów fizykochemicznych – >2 (2021 r.),
- klasyfikacja stanu/potencjału ekologicznego – 3, umiarkowany stan ekologiczny (2021 r.),
- klasyfikacja stanu chemicznego – poniżej dobrego (2021 r.),

²⁸ Wskazany w Studium uwarunkowań i kierunków zagospodarowania przestrzennego miasta Poznania, Uchwała Nr LXXXVIII/1670/VIII/2023 Rady Miasta Poznania z dnia 11 lipca 2023 r.

²⁹ Kod i nazwa JCWP w poprzednim cyklu planistycznym (2016-2021) – RW60001718578 (Bogdanka).

³⁰ Ocena stanu jednolitych części wód rzek i zbiorników zaporowych w latach 2016-2021 na podstawie monitoringu – tabela, <https://wody.gios.gov.pl/pjwp/publication/RIVERS/88>.

- ocena stanu jcwp – zły stan wód (2021 r.).

Analizy jakości wód podziemnych wykonano w oparciu o ocenę jakości wód podziemnych prowadzoną dla jednolitych części wód podziemnych (JCWPd) przez Państwowy Instytut Geologiczny. Zgodnie z najnowszym podziałem obszaru dorzeczy na 174 JCWPd³¹, obszar całego miasta Poznania zlokalizowany jest w zasięgu JCWPd nr 60 (PLGW600060). Zgodnie Planem gospodarowania wodami na obszarze dorzecza Odry, celem środowiskowym dla JCWPd nr 60 jest osiągnięcie dobrego stanu chemicznego oraz dobrego stanu ilościowego. Wody te są zagrożone (ilościowo i chemicznie) nieosiągnięciem ww. celu.

Z uwagi na brak lokalizacji punktów pomiarowo-kontrolnych na analizowanym obszarze (a także w granicy miasta Poznania), dla oceny jakości wód podziemnych przyjęto dane zebrane dla punktów pomiarowych zlokalizowanych w granicach powiatu poznańskiego, opracowane na podstawie danych Inspekcji Ochrony Środowiska uzyskanych w ramach Państwowego Monitoringu Środowiska. Wyniki klasyfikacji jakości wód podziemnych, obejmującej dane zebrane w 2023 r.³² kształtowały się w następujący sposób:

- w punktach pomiarowych zlokalizowanych w miejscowościach Czachurki (nr 1, 3), Borówiec (nr 1224), Głębozec (nr 2566), Mosina (nr 2615), Kalwy (nr 1278), Buk (nr 1279) i Pecna (nr 1495) stwierdzono występowanie wód IV klasy jakości,
- w punkcie pomiarowym zlokalizowanym w miejscowości Pobiedzisk (nr 2547) stwierdzono występowanie wód III klasy jakości,
- w punktach pomiarowych zlokalizowanych w miejscowościach: Czerlejko (nr 2549), Gruszczyn (2564), Borówiec (nr 5), Biskupice (1258) stwierdzono występowanie wód II klasy jakości.

2.13. Obszary cenne kulturowo

Obszar projektu planu „Jeżyce – Północ” część A2 w Poznaniu stanowi część chronionego konserwatorsko zespołu urbanistyczno-architektonicznego najstarszych dzielnic miasta, wpisanego do rejestru zabytków pod nr A 239 decyzją z dnia 06.10.1982 r. Jest to zespół urbanistyczno-architektoniczny kolebki miasta, najstarszego przedmieścia i najstarszych dzielnic XIX-wiecznego Poznania, z budynkami użyteczności publicznej, sakralnymi, założeniami parkowymi i willowymi, zabytkami architektury przemysłowej i kamienicami.

Na obszarze objętym granicami projektu mpzp znajduje się też murowany przepust kolejowy w formie sklepionego tunelu nad ul. Nad Wierzbakiem, wpisany do Gminnej Ewidencji Zabytków.

3. ISTNIEJĄCE PROBLEMY OCHRONY ŚRODOWISKA ISTOTNE Z PUNKTU WIDZENIA REALIZACJI PROJEKTU PLANU, W SZCZEGÓLNOŚCI DOTYCZĄCE OBSZARÓW CHRONIONYCH NA PODSTAWIE USTAWY O OCHRONIE PRZYRODY

Na obszarze objętym projektem mpzp „Jeżyce – Północ” część A2 w Poznaniu nie występują tereny objęte ochroną prawną na podstawie ustawy z dnia 16 kwietnia 2004 r. *o ochronie przyrody* w formie parku narodowego, rezerwatu przyrody, parku krajobrazowego, obszaru chronionego krajobrazu, obszaru Natura 2000, zespołu przyrodniczo-krajobrazowego, pomnika przyrody, użytku ekologicznego, czy też stanowiska dokumentacyjnego.

Obszarami prawnie chronionymi na podstawie ww. ustawy, położonymi najbliżej projektu planu, są schrony zlokalizowane w obrębie Sołacza – w parku Sołackim w rejonie ul. Litewskiej (w odległości ok. 250 m od granic projektu), przy ul. Mazowieckiej (w odległości ok. 930 m od granic projektu) oraz

³¹ Na podstawie Planu gospodarowania wodami na obszarze dorzecza Odry, przyjętego rozporządzeniem Ministra Infrastruktury z dnia 16 listopada 2022 r.

³² <https://mjwp.gios.gov.pl/wyniki-badan/wyniki-badan-2023.html>

przy ul. Wojska Polskiego (w odległości ok. 770 m od granic projektu), współtworzące obszar Natura 2000 „Fortyfikacje w Poznaniu” PLH300005 (SOO)³³.

Obszar Natura 2000 „Fortyfikacje w Poznaniu” jest jednym z najważniejszych zimowisk nietoperzy w kontynentalnym regionie biogeograficznym w Polsce i obejmuje 19 fortów (forty główne I-IX, pośrednie Ia-IXa i dawny fort Winiary – Cytadelę) oraz 3 schrony położone w obrębie Sołacza. Został powołany w celu ochrony miejsc zimowania nietoperzy, w tym w szczególności mopka (*Barbastella barbastellus*), nocka łydkowłosego (*Myotis dasycneme*), nocka Bechsteina (*Myotis bechsteinii*) oraz nocka dużego (*Myotis myotis*) – gatunków wskazanych w Załączniku II Dyrektywy Siedliskowej³⁴. Natomiast lista przedmiotów ochrony dla tego obszaru, zgodnie z planem zadań ochronnych dla obszaru Natura 2000 Fortyfikacje w Poznaniu PLH300005³⁵, została zweryfikowana i zmniejszona do dwóch gatunków – 1308 mopka (*Barbastella barbastellus*) i 1324 nocka dużego (*Myotis myotis*).

Należy podkreślić, że zarówno zagrożenia, jak i działania ochronne dla chronionych obiektów fortyfikacyjnych, wskazane w planie zadań ochronnych dla ww. obszaru Natura 2000, dotyczą głównie samych obiektów oraz ewentualnie ich bezpośredniego otoczenia. W związku z powyższym, biorąc pod uwagę fakt, że ww. schrony znajdują się poza granicą obszaru projektu mpzp „Jeżyce – Północ” część A2 w Poznaniu, nie przewiduje się, aby realizacja jego ustaleń spowodowała znaczące, negatywne oddziaływania na przedmiot i integralność obszaru Natura 2000 „Fortyfikacje w Poznaniu”. Nie zaistniała również konieczność wprowadzenia zapisów odnoszących się bezpośrednio do zapewnienia jego ochrony.

Na obszarze objętym projektem planu nie występują także inne istotne problemy wynikające z konieczności zachowania cennych przyrodniczo komponentów środowiska naturalnego. Przedmiotowy obszar jest środowiskiem całkowicie antropogenicznie przekształconym. Zmiany w środowisku spowodowane przez człowieka w wyniku budowy linii kolejowej na nasypie, układu drogowego oraz zabudowy w otoczeniu projektu planu spowodowały już istotne ograniczenie różnorodności biologicznej oraz ciągłości istnienia gatunków roślin i zwierząt wraz z ich siedliskami. Skutkiem budowy linii kolejowej było trwałe odcięcie terenów Jeżyc od terenów położonych w zasięgu zachodniego klina zieleni, wyznaczonego wzdłuż doliny rzeki Bogdanki, przebiegającej po północnej stronie od obszaru projektu planu.

Na analizowanym terenie nie stwierdzono występowania zbiorowisk roślinnych o znacznej wartości przyrodniczej, a także stanowisk gatunków zagrożonych wyginięciem w skali regionu czy kraju. Obecności gatunków szczególnie cennych i rzadkich nie stwierdzono również w odniesieniu do przedstawicieli lokalnej fauny.

Na omawianym obszarze nie występują też pozostałe obszary chronione, podlegające ochronie na podstawie innych przepisów odrębnych, tj. lasy, grunty rolne, główne zbiorniki wód podziemnych, strefy ochronne ujęć wody oraz obszary ochronne zbiorników wód śródlądowych, oraz obszary ciche w aglomeracji. Obszar jest położony poza obszarami narażonymi na niebezpieczeństwo powodzi oraz poza terenami zagrożonymi ruchami masowymi ziemi.

Analizowany obszar posiada dostęp do podstawowych sieci infrastruktury technicznej, dlatego nie występują tu ograniczenia dla rozwoju przestrzennego, związane z brakiem dostępu do infrastruktury w zakresie zaopatrzenia w energię elektryczną, dostarczania ciepła i wody, usuwania ścieków i odpadów, teletechniki itp.

Ze względu na sposób zagospodarowania i użytkowania zlokalizowanych w granicach mpzp terenów nie stwierdzono występowania zagrożeń wynikających z występowania ponadnormatywnych oddziaływań źródeł hałasu komunikacyjnego. Tereny dróg oraz linia kolejowa, których fragmenty znalazły się w granicach projektu planu, oddziałują natomiast na część terenów zabudowy mieszkaniowo-usługowej zlokalizowanej w bezpośrednim sąsiedztwie granic obszaru opracowania (od

³³ Rozporządzenie Ministra Klimatu i Środowiska z dnia 29 sierpnia 2022 r. w sprawie specjalnego obszaru ochrony siedlisk *Fortyfikacje w Poznaniu* (PLH300005) (Dz. U. poz. 2177).

³⁴ Dyrektywa Rady 92/43/EWG w sprawie ochrony siedlisk przyrodniczych oraz dzikiej fauny i flory (Dyrektywa Siedliskowa).

³⁵ Zarządzenia Regionalnego Dyrektora Ochrony Środowiska w Poznaniu z dnia 9 maja 2018 r. w sprawie ustanowienia planu zadań ochronnych dla obszaru Natura 2000 *Fortyfikacje w Poznaniu* PLH300005 (Dz. Urz. Woj. Wlkp. z 2018 r., poz. 4260).

strony Jeżyc). Natomiast jak wskazano w rozdziale 2.11. prognozy, z analizy *Strategiczna Mapa Hałasu miasta Poznania 2022* wynika, że obecnie hałas drogowy i kolejowy, generowany z obszaru projektu mpzp oraz jego najbliższego otoczenia, nie przekracza dopuszczalnych standardów akustycznych w środowisku, wymaganych dla terenów w strefie śródmiejskiej miast powyżej 100 tys. mieszkańców, zarówno w porze dziennie-wieczorno-nocnej, jak i w porze nocnej, zgodnie z wymogami rozporządzenia w sprawie dopuszczalnych poziomów hałasu w środowisku³⁶.

Należy natomiast podkreślić, że położenie w granicy projektu mpzp terenu kolejowego powoduje konieczność uwzględnienia na terenach sąsiadujących wymogów wynikających z przepisów odrębnych m.in. w zakresie ograniczeń dla lokalizacji obiektów budowlanych. Zgodnie z art. 53 ustawy z dnia 28 marca 2003 r. o *transporcie kolejowym*, budowle i budynki mogą być usytuowane w odległości nie mniejszej niż 10 m od granicy obszaru kolejowego, z tym że odległość ta od osi skrajnego toru nie może być mniejsza niż 20 m. Odległości te dla budynków mieszkalnych, szpitali, domów opieki społecznej, obiektów rekreacyjno-sportowych, budynków związanych z wielogodzinnym pobytem dzieci i młodzieży powinny być zwiększone, w zależności od przeznaczenia budynku, w celu zachowania norm dopuszczalnego hałasu w środowisku, określonych w odrębnych przepisach. Poza tym, usytuowanie budowli, budynków, drzew i krzewów oraz wykonanie robót ziemnych w sąsiedztwie linii kolejowych może mieć miejsce w odległości nie zakłócającej ich eksploatacji, działania urzędów związanych z prowadzeniem ruchu kolejowego, a także niepowodującej zagrożenia bezpieczeństwa ruchu kolejowego.

Ponadto, wśród istotnych problemów ochrony środowiska, jakie dotyczą obszaru całego miasta – a tym samym również obszaru objętego granicami projektu mpzp – wskazać należy problemy związane z przekraczaniem dopuszczalnych poziomów stężeń bezno(a)pirenu w powietrzu atmosferycznym. Stąd też konieczne jest podejmowanie szeregu działań – w tym działań planistycznych – mających na celu ograniczenie lub też wyeliminowanie źródeł ponadnormatywnego zanieczyszczenia powietrza atmosferycznego w tym zakresie. Cele i działania, jakie muszą zostać podjęte w celu przywrócenia standardów jakości powietrza, zostały wskazane w Programie Ochrony Powietrza dla strefy aglomeracja poznańska³⁷.

4. INFORMACJA O GŁÓWNYCH CELACH I ZAWARTOŚCI PROJEKTU PLANU

4.1. Cel opracowania projektu planu

Wniosek o sporządzenie planu miejscowego dla obszaru Jeżyc złożyła Rada Osiedla Jeżyce. Dotyczył on potrzeby uporządkowania funkcjonalnego i przestrzennego terenów po zakładach produkcyjnych (np.: Goplany) oraz ich sąsiedztwa, ochrony tych terenów przed przypadkowym zagospodarowaniem, z wykorzystaniem istniejących powiązań przestrzennych i walorów historycznych.

Do prac nad planem przystąpiono na podstawie uchwały XVII/186/VI/2011 Rady Miasta Poznania z dnia 30 sierpnia 2011 r. w sprawie przystąpienia do sporządzenia miejscowego planu zagospodarowania przestrzennego dla obszaru „Jeżyce – Północ”. Uchwała dotyczyła dużego obszaru Jeżyc, położonego pomiędzy: ul. św. Wawrzyńca i linią kolejową, ul. Kościelną, ul. J. H. Dąbrowskiego oraz ul. S. Żeromskiego. Dopiero w trakcie procedury planistycznej, zgodnie z postanowieniem z narady nr 141/VI/26/2013 z dnia 27 czerwca 2013 r. Prezydenta Miasta Poznania z Zastępcami, z uwagi m.in. na dużą powierzchnię planu oraz znaczne zróżnicowanie sposobu zagospodarowania jego poszczególnych fragmentów, zdecydowano o podziale obszaru planu na sześć mniejszych części, oznaczonych symbolami A-F.

³⁶ Rozporządzenie Ministra Środowiska z dnia 14 czerwca 2007 r. w sprawie dopuszczalnych poziomów hałasu w środowisku (tekst jednolity, Dz. U. z 2014 r., poz. 112).

³⁷ Zatwierdzonym uchwałą Nr XXI/393/20 Sejmiku Województwa Wielkopolskiego z dnia 13 lipca 2020 r. (Dz. Urz. Woj. Wlkp. z dnia 20.07.2020 r., poz. 5956).

Niniejsza prognoza dotyczy procedowanej jako ostatnia części A, położonej w północnej części obszaru objętego wyżej wskazaną uchwałą. Należy również dodać, że część A projektu, decyzją Zastępcy Prezydenta Miasta Poznania z 22 sierpnia 2022 r., została ponownie podzielona, tym razem na dwie części, oznaczone symbolami A1 i A2³⁸. Niniejsza prognoza dotyczy mniejszej części A2.

Stosownie do zapisów ustawy z dnia 27 marca 2003 r. o *planowaniu i zagospodarowaniu przestrzennym*, głównym celem sporządzenia mpzp jest ustalenie przeznaczenia terenów oraz określenie sposobów ich zagospodarowania i zabudowy, z zachowaniem ładu przestrzennego.

4.2. Ustalenia projektu planu

Analizowany projekt mpzp „Jeżyce – Północ” część A2 w Poznaniu składa się z części tekstowej, sporządzonej w formie projektu uchwały Rady Miasta Poznania oraz z części graficznej – rysunku projektu planu, sporządzonego w skali 1:500.

Część tekstowa projektu planu zawiera zapisy ustalające: przeznaczenie poszczególnych terenów, zasady ochrony i kształtowania ładu przestrzennego, zasady ochrony środowiska, przyrody i krajobrazu, zasady ochrony dziedzictwa kulturowego i zabytków, w tym krajobrazów kulturowych, oraz dóbr kultury współczesnej, wymagania wynikające z potrzeb kształtowania przestrzeni publicznych, parametry i wskaźniki kształtowania zabudowy oraz zagospodarowania terenów, zasady modernizacji, rozbudowy i budowy: systemów komunikacji oraz systemów infrastruktury technicznej, szczególne warunki zagospodarowania terenów oraz ograniczenia w ich użytkowaniu, w tym zakaz zabudowy. W projekcie planu znalazł się również zapis ustalający stawkę służącą naliczeniu opłaty z tytułu wzrostu wartości nieruchomości.

W zakresie przeznaczenia terenów ustalono:

- 1) tereny dróg publicznych, oznaczone na rysunku planu symbolami **KD-Z** i **KD-D**,
- 2) tereny kolei, oznaczone na rysunku planu symbolami **1kk** i **2kk**,
- 3) teren kolei i drogi publicznej klasy zbiorczej, oznaczony na rysunku planu symbolem **kk/KD-Z**.

W zakresie zasad ochrony i kształtowania ładu przestrzennego ustalono dopuszczenie lokalizacji:

- 1) sieci infrastruktury technicznej,
- 2) urządzeń budowlanych.

W zakresie zasad ochrony środowiska, przyrody i krajobrazu ustalono:

- 1) zagospodarowanie zielenią wszystkich powierzchni terenu wolnych od utwardzenia, z zastrzeżeniem § 11 pkt 5,
- 2) zachowanie istniejących drzew, a w przypadku kolizji z planowaną infrastrukturą lub zabudową dopuszczenie ich przesadzenia lub usunięcia i wprowadzenia nowych nasadzeń, przy czym na terenach **kk** nowe nasadzenia drzew dopuszcza się jedynie pod warunkiem zgodności z przepisami odrębnymi dotyczącymi zapewnienia bezpieczeństwa ruchu kolejowego;
- 3) dopuszczenie lokalizacji obiektów i urządzeń służących retencji lub zagospodarowania wód opadowych i roztopowych.

W zakresie kształtowania komfortu akustycznego dopuszczono stosowanie rozwiązań przeciwhałasowych, z wyjątkiem ekranów akustycznych.

W zakresie zasad ochrony dziedzictwa kulturowego i zabytków, w tym krajobrazów kulturowych, oraz dóbr kultury współczesnej ustala się ochronę:

³⁸ Podział nastąpił ze względu na rozbieżność stanowisk Miasta Poznania i Urzędu Transportu Kolejowego w zakresie przeznaczenia działek w strefie przecięcia układu drogowego i kolejowego.

- 1) fragmentu zespołu urbanistyczno-architektonicznego najstarszych dzielnic XIX-wiecznego Poznania, wpisanego do rejestru zabytków pod nr A239 decyzją z dnia 6 października 1982 r., obejmującego cały obszar planu,
- 2) obiektu budowlanego wpisanego do gminnej ewidencji zabytków wskazanego na rysunku planu.

W zakresie wymagań wynikających z potrzeb kształtowania przestrzeni publicznych, w obrębie poszczególnych terenów dróg publicznych, ustalono nadanie spójnego charakteru oświetleniu oraz nawierzchni.

W zakresie parametrów i wskaźników kształtowania zabudowy oraz zagospodarowania terenów oznaczonych na rysunku planu symbolami **1kk** i **2kk** ustalono:

- 1) lokalizację elementów infrastruktury kolejowej,
- 2) udział powierzchni biologicznie czynnej nie mniejszy niż 5% powierzchni działki budowlanej,
- 3) dopuszczenie lokalizacji elementów układu drogowego, w tym drogowych obiektów inżynierskich,
- 4) dopuszczenie stosowania rozwiązań przeciwhałasowych.

W zakresie parametrów i wskaźników kształtowania zabudowy oraz zagospodarowania terenów oznaczonych na rysunku planu symbolami **KD-Z** i **KD-D** ustalono:

- 1) dla dróg publicznych:
 - a) na terenie **KD-Z** - drogę klasy zbiorczej,
 - b) na terenie **KD-D** - drogę klasy lokalnej dojazdowej;
- 2) szerokość w liniach rozgraniczających, zgodnie z rysunkiem planu,
- 3) na terenie **KD-Z** lokalizację:
 - a) jezdni i co najmniej jednostronnego chodnika,
 - b) drogi dla rowerów lub innych rozwiązań dla ruchu rowerowego;
- 4) na terenie **KD-D** zagospodarowanie terenu w nawiązaniu do rozwiązań układu komunikacyjnego znajdującego się poza granicą planu,
- 5) dopuszczenie lokalizacji elementów infrastruktury kolejowej, w tym kolejowych obiektów inżynierskich.

W zakresie parametrów i wskaźników kształtowania zabudowy oraz zagospodarowania terenu oznaczonego na rysunku planu symbolem **kk/KD-Z** ustalono:

- 1) lokalizację elementów infrastruktury kolejowej i drogi klasy zbiorczej,
- 2) szerokość drogi klasy zbiorczej w liniach rozgraniczających, zgodnie z rysunkiem planu,
- 3) lokalizację obiektów inżynierskich,
- 4) dopuszczenie stosowania rozwiązań przeciwhałasowych.

W zakresie zasad modernizacji, rozbudowy i budowy systemów komunikacji ustalono:

- 1) zachowanie ciągłości powiązań elementów pasa drogowego, w szczególności jezdni, chodników, dróg dla rowerów, w granicach obszaru planu oraz z zewnętrznym układem drogowym,
- 2) na terenach dróg publicznych parametry elementów układu drogowego zgodnie z klasyfikacją,
- 3) dopuszczenie lokalizacji dodatkowych, innych niż ustalone planem, elementów pasa drogowego,
- 4) dopuszczenie zmniejszenia szerokości elementów układu drogowego, o których mowa w pkt 2:
 - a) w przypadku gdy istniejąca droga publiczna nie spełnia wymagań, o których mowa w pkt 2,
 - b) w przypadku kolizji z istniejącymi elementami zagospodarowania.

W zakresie szczególnych warunków zagospodarowania terenów oraz ograniczeń w ich użytkowaniu, w tym zakazu zabudowy ustalono:

- 1) zakaz lokalizacji budynków na terenach dróg publicznych,
- 2) zakaz lokalizacji schodów lub pochylni, z wyjątkiem tych, które służą obsłudze terenów drogi publicznej lub terenów kolei,

- 3) uwzględnienie wymagań i ograniczeń wynikających z przebiegu sieci infrastruktury technicznej, w tym wskazanych na rysunku planu,
- 4) uwzględnienie wymagań i ograniczeń wynikających z występowania terenów zamkniętych, wskazanych na rysunku planu,
- 5) uwzględnienie szczególnych warunków zagospodarowania oraz ograniczeń wynikających z położenia w sąsiedztwie obszaru kolejowego, których orientacyjny zasięg jest pokazany na rysunku planu,
- 6) uwzględnienie w zagospodarowaniu terenów ograniczeń wysokości wynikających z położenia w zasięgu powierzchni ograniczających zabudowę od lotniczych urządzeń naziemnych i powierzchni ograniczających przeszkody dla lotniska Poznań – Ławica, przy czym ograniczenie wysokości dla powierzchni ograniczających przeszkody obejmuje również umieszczone na obiektach urządzenia.

W zakresie zasad modernizacji, rozbudowy i budowy systemów infrastruktury technicznej ustalono:

- 1) powiązanie sieci infrastruktury technicznej z układem zewnętrznym oraz dostęp do sieci,
- 2) zachowanie ciągłości powiązań elementów infrastruktury technicznej w granicy planu,
- 3) dopuszczenie robót budowlanych w zakresie sieci infrastruktury technicznej, w tym monitoringu wizyjnego oraz systemu służb ratowniczych i bezpieczeństwa publicznego.

4.3. Powiązanie ustaleń projektu planu z innymi dokumentami

Stosownie do ustawy z dnia 27 marca 2003 r. *o planowaniu i zagospodarowaniu przestrzennym*, zapisy projektu planu miejscowego muszą być zgodne z zapisami studium uwarunkowań i kierunków zagospodarowania przestrzennego gminy, a rada gminy uchwała plan miejscowy dopiero po stwierdzeniu, że nie narusza on ustaleń studium. Studium uwarunkowań i kierunków zagospodarowania przestrzennego gminy sporządza się w celu określenia polityki przestrzennej gminy, w tym lokalnych zasad zagospodarowania przestrzennego.

W Studium uwarunkowań i kierunków zagospodarowania przestrzennego miasta Poznania³⁹ (dalej nazywanym Studium) na analizowanych terenach ustalono następujące kierunki przeznaczenia:

- **kdZ** – droga klasy zbiorczej,
- **kk** – teren kolejowy.

W Studium wśród obszarów chronionych na podstawie przepisów odrębnych w granicach projektu mpzp wskazano obszar wpisany do rejestru zabytków (zespół urbanistyczno-architektoniczny najstarszych dzielnic miasta, wpisany do rejestru zabytków pod nr A 239 decyzją z dnia 06.10.1982 r.) oraz tereny zamknięte (tereny kolejowe).

Ponadto, wśród istotnych elementów struktury funkcjonalno-przestrzennej w Studium w granicach projektu mpzp wskazano: obszar śródmieścia (w południowej części projektu mpzp), orientacyjną lokalizację łączników zieleni oraz ważne obiekty inżynierskie (mosty, wiadukty i tunele) – poza węzłami drogowymi.

4.4. Potencjalne zmiany stanu środowiska w przypadku braku realizacji ustaleń projektu planu

Brak miejscowego planu zagospodarowania przestrzennego, obowiązującego dla danego obszaru, powoduje utrudnienia w określeniu zasad kształtowania polityki przestrzennej i sposobu postępowania w sprawach dotyczących przeznaczenia poszczególnych terenów na określone cele oraz ustalania zasad ich zagospodarowania i zabudowy (stosownie do ustawy z dnia 27 marca 2003 r. *o planowaniu i zagospodarowaniu przestrzennym*).

³⁹ Uchwała Nr LXXXVIII/1670/VIII/2023 Rady Miasta Poznania z dnia 11 lipca 2023 r.

W przypadku braku realizacji ustaleń projektu mpzp „Jeżyce – Północ” część A2 w Poznaniu nie należy spodziewać się istotnych zmian, wpływających w sposób znaczący na kształtowanie jakości poszczególnych komponentów środowiska. Analizowany obszar obejmuje trwale przekształcone tereny komunikacyjne, docelowo zagospodarowane, stąd też przyjmuje się, że odstępnie od realizacji projektu mpzp nie wpłynie na stan środowiska w granicach obszaru opracowania.

5. CELE OCHRONY ŚRODOWISKA USTANOWIONE NA SZCZEBLU MIĘDZYNARODOWYM, WSPÓLNOTOWYM, KRAJOWYM I LOKALNYM ISTOTNE Z PUNKTU WIDZENIA PROJEKTOWANEGO DOKUMENTU

Do dokumentów stworzonych na szczeblu **międzynarodowym oraz wspólnotowym**, formułujących cele ochrony środowiska istotne z punktu widzenia planowania przestrzennego, w tym też analizowanego projektu mpzp, zaliczyć można m.in.:

- Europejską Konwencję Krajobrazową sporządzoną we Florencji dnia 20 października 2000 r. – jej celem jest promowanie ochrony, gospodarki i planowania krajobrazu, a także organizowanie współpracy europejskiej w zakresie zagadnień dotyczących krajobrazu.

Cele określone we wskazanym dokumencie zostały uwzględnione w omawianym projekcie mpzp m.in. poprzez: wprowadzenie odpowiednich zapisów dotyczących zasad ochrony środowiska, przyrody i krajobrazu (ustalenie zagospodarowania zielenią wszystkich powierzchni terenu wolnych od utwardzenia, zachowanie istniejących drzew, a w przypadku kolizji z planowaną infrastrukturą lub zabudową dopuszczenie ich przesadzenia lub usunięcia i wprowadzenia nowych nasadzeń, przy czym na terenach **kk** nowe nasadzenia drzew dopuszcza się jedynie pod warunkiem zgodności z przepisami odrębnymi dotyczącymi zapewnienia bezpieczeństwa ruchu kolejowego), zapisów w zakresie zasad ochrony dziedzictwa kulturowego i zabytków, w tym krajobrazów kulturowych, oraz dóbr kultury współczesnej (ustalenie ochrony fragmentu zespołu urbanistyczno-architektonicznego najstarszych dzielnic XIX-wiecznego Poznania, wpisanego do rejestru zabytków pod nr A239 decyzją z dnia 6.10.1982 r., obejmującego cały obszar planu, oraz ochrony obiektu budowlanego wpisanego do gminnej ewidencji zabytków, wskazanego na rysunku planu - wiaduktu), a także zapisów określających w sposób szczegółowy parametry i wskaźniki kształtowania oraz zagospodarowania terenów.

- Dyrektywę Parlamentu Europejskiego i Rady 2008/50/WE z dnia 21 maja 2008 r. w sprawie jakości powietrza i czystego powietrza dla Europy (Dz. U. UE. L.2008.152.1), stanowiącą o utrzymaniu jakości powietrza tam, gdzie jest ona dobra oraz jej poprawie w pozostałych przypadkach – cel szczególnie istotny w kontekście obowiązywania dla Poznania programu ochrony powietrza w zakresie pyłu PM10 i benzoalfapirenu.

Cele określone we wskazanym powyżej dokumencie zostały uwzględnione w omawianym projekcie mpzp m.in. poprzez: wprowadzenie odpowiednich zapisów dotyczących zasad ochrony środowiska, przyrody i krajobrazu (ustalenie zagospodarowania zielenią wszystkich powierzchni terenu wolnych od utwardzenia oraz zachowanie istniejących drzew, a w przypadku kolizji z planowaną infrastrukturą lub zabudową dopuszczenie ich przesadzenia lub usunięcia i wprowadzenia nowych nasadzeń, przy czym na terenach **kk** nowe nasadzenia drzew dopuszcza się jedynie pod warunkiem zgodności z przepisami odrębnymi dotyczącymi zapewnienia bezpieczeństwa ruchu kolejowego).

- Dyrektywę 2001/42/WE Parlamentu Europejskiego i Rady z dnia 27 czerwca 2001 r. w sprawie oceny wpływu niektórych planów i programów na środowisko, zwaną dyrektywą w sprawie strategicznej oceny oddziaływania na środowisko (SEA) – jej celem jest zapewnienie wysokiego poziomu ochrony środowiska i przyczynienie się do uwzględnienia aspektów środowiskowych w przygotowaniu i przyjmowaniu planów i programów w celu wspierania stałego rozwoju. Zgodnie z tą dyrektywą wszystkie plany i programy sporządzane i przyjmowane na szczeblu krajowym, regionalnym lub lokalnym, które potencjalnie mogą powodować znaczący wpływ na środowisko, podlegają procedurze oceny wpływu na środowisko. Transpozycja dyrektywy w polskim prawodawstwie nastąpiła w ustawie o udostępnianiu informacji o środowisku i jego ochronie, udziale społeczeństwa w ochronie środowiska oraz o ocenach oddziaływania na środowisko, która

to określa m.in. zasady i tryb w sprawach procedury strategicznej oceny oddziaływania na środowisko, której jednym z elementów jest właśnie prognoza oddziaływania na środowisko sporządzana dla projektów mpzp.

Do dokumentów stworzonych na szczeblu **krajowym**, formułujących cele ochrony środowiska istotne z punktu widzenia planowania przestrzennego, w tym też analizowanego projektu mpzp, zaliczyć można m.in.:

- Plan gospodarowania wodami na obszarze dorzecza Odry⁴⁰ - dokument o charakterze strategicznym, przenoszący założenia i cele zawarte w tzw. Ramowej Dyrektywie Wodnej⁴¹. Plan ten jest narzędziem planistycznym, stanowiącym podstawę przy podejmowaniu decyzji wpływających na stan zasobów wodnych oraz formułujący zasady gospodarowania wodami w przyszłości. W planie tym opisano stan wód powierzchniowych i podziemnych, określono cele środowiskowe dla jednolitych części wód i obszarów chronionych oraz wskazano zadania prowadzące do osiągnięcia dobrego stanu wód.
W kontekście analizowanego projektu planu istotne jest uwzględnienie celów środowiskowych wyznaczonych dla JCWP Bogdanka (kod RW60001018578). Zgodnie z informacjami zawartymi w Planie gospodarowania wodami na obszarze dorzecza Odry, przedmiotowa JCWP przedstawia zły stan wód i jest zagrożona nieosiągnięciem celów środowiskowych, które określono jako osiągnięcie dobrego stanu chemicznego (I klasy), a dla złagodzonych wskaźników stanu poniżej dobrego (II klasy), a także dobrego potencjału ekologicznego (II klasy), a dla złagodzonych wskaźników umiarkowanego potencjału ekologicznego (III klasy).
Analizując wpływ realizacji ustaleń projektu mpzp na osiągnięcie ww. celów środowiskowych nie przewiduje się wystąpienia znaczącego, negatywnego oddziaływania w tym zakresie, pod warunkiem przestrzegania ustaleń omawianego projektu mpzp oraz obowiązujących przepisów prawa, jak również stosowania rozwiązań najbardziej korzystnych z punktu widzenia ochrony środowiska. Wśród wprowadzonych do projektu mpzp zapisów, których docelowa realizacja sprzyjać będzie osiągnięciu wskazanego dla JCW celu środowiskowego, wymienić należy ustalenie powiązania sieci infrastruktury technicznej z układem zewnętrznym oraz zapewnienie dostępu do sieci, jak również wprowadzenie zapisów odnoszących się do sposobu kształtowania zieleni w granicach obszaru opracowania.
- Strategiczny plan adaptacji dla sektorów i obszarów wrażliwych na zmiany klimatu do roku 2020 z perspektywą do roku 2030 (SPA2020). SPA2020 wpisuje się w ramową politykę Unii Europejskiej w zakresie adaptacji do zmian klimatu, której celem jest poprawa odporności państw członkowskich na aktualne i oczekiwane zmiany klimatu, zwracając szczególną uwagę na lepsze przygotowanie do ekstremalnych zjawisk klimatycznych i pogodowych oraz redukcję kosztów społeczno-ekonomicznych z tym związanych. Głównym celem SPA2020 jest zapewnienie zrównoważonego rozwoju oraz efektywnego funkcjonowania gospodarki i społeczeństwa w warunkach zmian klimatu, realizowane poprzez określenie działań adaptacyjnych, które należy podjąć do 2020 roku w najbardziej wrażliwych na zmiany klimatu obszarach takich jak: gospodarka wodna, rolnictwo, leśnictwo, różnorodność biologiczna, zdrowie, energetyka, budownictwo i gospodarka przestrzenna, obszary zurbanizowane, transport, obszary górskie i strefy wybrzeża. Działania adaptacyjne zawarte w SPA2020 obejmują zarówno przedsięwzięcia techniczne, np. budowa niezbędnej infrastruktury przeciwpowodziowej i ochrony wybrzeża, jak i zmiany regulacji prawnych, np. w systemie planowania przestrzennego ograniczające możliwość zabudowy terenów zagrożonych powodzią. Wśród planowanych do realizacji inwestycji znajduje się szereg przedsięwzięć poprawiających jakość życia mieszkańców i pobudzających wzrost gospodarczy. Planowane działania obejmują np. poprawę jakości wód, rozwój odnawialnych źródeł energii, zwiększenie zalesienia czy wsparcie dla rozwoju technologii środowiskowych. Podjęte zostaną również działania edukacyjne, wyjaśniające opinii publicznej zjawisko zmian klimatu.

⁴⁰ Dz. U. z 2023 r., poz. 335.

⁴¹ Dyrektywa 2000/60/WE Parlamenty Europejskiego i Rady z dnia 23 października 2000 r. *ustanawiająca ramy wspólnotowego działania w dziedzinie polityki wodnej* (Dz. Urz. WE L 327 z 22 grudnia 2000 r.).

- Spośród zapisów analizowanego projektu mpzp, realizujących cele wskazane w dokumencie SPA2020 podobnie mają zastosowanie te zapisy, które przytoczono już powyżej w kontekście realizacji „Planu gospodarowania wodami na obszarze dorzecza Odry”.

Do dokumentów stworzonych na szczeblu **lokalnym**, formułujących cele ochrony środowiska istotne z punktu widzenia planowania przestrzennego, w tym też analizowanego projektu mpzp, zaliczyć można m.in.

- Program Ochrony Środowiska dla Miasta Poznania do roku 2030⁴² (POŚ). W POŚ wytypowano – w poszczególnych obszarach interwencji – cele strategiczne wraz z kierunkami interwencji, stanowiące uszczegółowienie celów strategicznych, precyzujących do czego Miasto będzie dążyć w zakresie ochrony środowiska do roku 2030. W ramach poszczególnych obszarów interwencji wskazano następujące cele strategiczne (jak również kierunki interwencji):
 - „klimat i powietrze atmosferyczne” – cele: osiągnięcie dobrej jakości powietrza i jakości życia mieszkańców – dążenie do osiągnięcia dopuszczalnych i docelowych poziomów zanieczyszczeń powietrza, adaptacja do zmian klimatu;
 - „ochrona przed hałasem” – cele: osiągnięcie dobrego stanu klimatu akustycznego (bez przekroczeń dopuszczalnych norm hałasu), zmniejszenie hałasu komunikacyjnego w przestrzeni miejskiej;
 - „pola elektromagnetyczne” – cel: utrzymanie stopnia emisji pól elektromagnetycznych poniżej dopuszczalnych poziomów, mimo intensywnego wzrostu zapotrzebowania na nowoczesne systemy transmisji bezprzewodowej;
 - „gospodarowanie wodami” – cel: racjonalne korzystanie z zasobów wodnych, ochrona przed powodzią, suszą i zwiększenie retencji wodnej;
 - „gospodarka wodno-ściekowa” – cel: poprawa jakości wody, rozwój infrastruktury wodno-kanalizacyjnej;
 - „ochrona zasobów geologicznych” – cele: ochrona złóż kopalin, ograniczenie presji wywieranej przez wydobywanie złóż;
 - „ochrona powierzchni ziemi” – cel: poprawa jakości gleby i ziemi, ochrona gleb przed degradacją;
 - „gospodarka odpadami i zapobieganie powstawaniu odpadów” – cel: zapewnienie zrównoważonego systemu gospodarki odpadami;
 - „zasoby przyrodnicze” – cel: ochrona i zachowanie różnorodności biologicznej oraz tworzenie sieci obszarów chronionych, zwiększanie lesistości miasta i zachowanie dobrego stanu miejskich terenów leśnych;
 - „zagrożenia poważnymi awariami” – cel: zmniejszenie ryzyka wystąpienia poważnych awarii przemysłowych i awarii pochodzących z transportu;
 - „edukacja ekologiczna i działania prośrodowiskowe” – cel: zwiększenie świadomości ekologicznej mieszkańców miasta Poznania.

Część z celów znajduje swoje odzwierciedlenie w zapisach analizowanego projektu mpzp. Są to cele dotyczące:

- osiągnięcia dobrej jakości powietrza i jakości życia mieszkańców oraz adaptacji do zmian klimatu, realizowane w projekcie mpzp poprzez zapisy ustalające: powiązanie sieci infrastruktury technicznej z układem zewnętrznym oraz zapewnienie dostępu do sieci, w sposób pośredni także poprzez wprowadzenie zapisów odnoszących się do sposobu zagospodarowania zielenią, w tym m.in. ustalenie zagospodarowania zielenią wszystkich powierzchni terenu wolnych od utwardzenia, zachowanie istniejących drzew, a w przypadku kolizji z planowaną infrastrukturą lub zabudową dopuszczenie ich przesadzenia lub usunięcia i wprowadzenia nowych nasadzeń, przy czym na terenach **kk** nowe nasadzenia drzew dopuszcza się jedynie pod warunkiem zgodności z przepisami odrębnymi dotyczącymi zapewnienia bezpieczeństwa ruchu kolejowego;

⁴² Uchwała Nr XCIV/1817/VIII/2023 Rady Miasta Poznania z dnia 5 grudnia 2023 r.

- osiągnięcia dobrego stanu klimatu akustycznego oraz zmniejszenia hałasu komunikacyjnego w przestrzeni miejskiej, realizowane w projekcie mpzp poprzez zapisy ustalające: uwzględnienie szczególnych warunków zagospodarowania oraz ograniczeń wynikających z położenia w sąsiedztwie obszaru kolejowego, których orientacyjny zasięg jest pokazany na rysunku plan, na terenach **1kk**, **2kk** i **kk/KD-Z** dopuszczenie stosowania rozwiązań przeciwhałasowych;
- racjonalnego korzystania z zasobów wodnych, ochrony przed powodzią, suszą i zwiększenie retencji wodnej, realizowane w projekcie mpzp poprzez zapisy ustalające m.in.: dopuszczenie lokalizacji obiektów i urządzeń służących retencji lub zagospodarowania wód opadowych i roztopowych, zagospodarowanie zielenią wszystkich powierzchni terenu wolnych od utwardzenia, zachowanie istniejących drzew, a w przypadku kolizji z planowaną infrastrukturą lub zabudową dopuszczenie ich przesadzenia lub usunięcia i wprowadzenia nowych nasadzeń, przy czym na terenach **kk** nowe nasadzenia drzew dopuszcza się jedynie pod warunkiem zgodności z przepisami odrębnymi dotyczącymi zapewnienia bezpieczeństwa ruchu kolejowego;
- poprawy jakości wody, rozwoju infrastruktury wodno-kanalizacyjnej, realizowane w projekcie planu poprzez zapisy ustalające: powiązanie sieci infrastruktury technicznej z układem zewnętrznym oraz dostęp do sieci, zachowanie ciągłości powiązań elementów infrastruktury technicznej w granicy planu, dopuszczenie robót budowlanych w zakresie sieci infrastruktury technicznej, w tym monitoringu wizyjnego oraz systemu służb ratowniczych i bezpieczeństwa publicznego, uwzględnienie wymagań i ograniczeń wynikających z przebiegu sieci infrastruktury technicznej, w tym wskazanych na rysunku planu (kolektora deszczowego i kolektora sanitarnego).

6. PRZEWIDYWANE ODDZIAŁYWANIA USTALEŃ PROJEKTU PLANU NA ŚRODOWISKO

6.1. Oddziaływanie na powierzchnię ziemi i warunki gruntowe

Projekt mpzp „Jeżyce – Północ” część A2 w Poznaniu nie ustala zasadniczych zmian w dotychczasowym sposobie zagospodarowania i użytkowania terenów, których realizacja mogłaby skutkować wystąpieniem znaczących, niekorzystnych oddziaływań na powierzchnię ziemi i warunki gruntowe.

Zgodnie z obecnym użytkowaniem, w granicach projektu mpzp wyznaczono tylko tereny komunikacyjne – tereny dróg publicznych **KD-Z** (obejmujący fragmenty istniejących dróg – ul. Kościelnej i ul. św. Wawrzyńca) i **KD-D** (obejmujący fragment ul. Grudzieniec), tereny kolejowe **1kk** i **2kk**, obejmujące fragment istniejącego nasypu kolejowego w ciągu linii kolejowej nr 351 relacji Poznań Główny – Szczecin Główny oraz teren kolei i drogi publicznej **kk/KD-Z**, obejmujących wiadukt kolejowy nad ul. Nad Wierzbakiem. Ustalone w projekcie planu przeznaczenie terenów uwzględnia zatem stan istniejący, nie ustalając zmian w docelowym sposobie zagospodarowania i użytkowania terenów, mogących skutkować wystąpieniem istotnych przekształceń powierzchni ziemi i warunków gruntowych.

Niemniej, zmiany w ukształtowaniu terenu oraz właściwościach fizycznych i chemicznych podłoża wystąpić mogą w przypadku przeprowadzenia inwestycji, które zostały dopuszczone w ustaleniach projektu. W tym zakresie ustalono dopuszczenie lokalizacji: sieci infrastruktury technicznej, urządzeń budowlanych, na terenach **1kk** i **2kk** elementów układu drogowego, w tym drogowych obiektów inżynierskich, na terenach **KD-Z** i **KD-D** elementów infrastruktury kolejowej, w tym kolejowych obiektów inżynierskich, na terenach dróg publicznych innych niż ustalone planem elementów pasa drogowego. Dopuszczono również przeprowadzenie robót budowlanych w zakresie sieci infrastruktury technicznej, w tym monitoringu wizyjnego oraz systemu służb ratowniczych i bezpieczeństwa publicznego.

W przypadku realizacji ww. inwestycji może dojść do przekształcenia powierzchni ziemi o charakterze lokalnym i czasowym. Skala tych oddziaływań uzależniona będzie między innymi od parametrów projektowanych elementów, które na obecnym etapie nie są znane, a także skali dotychczasowych przekształceń poszczególnych komponentów środowiska.

W trakcie prowadzenia prac budowlanych, zwłaszcza w przypadku realizacji nowych drogowych obiektów inżynierskich lub kolejowych obiektów inżynierskich, powierzchnia ziemi zostanie zaadaptowana do założeń projektu budowlanego, czego efektem mogą być nowe formy antropogeniczne, typu nasypy ziemne, wyniesienia terenu, powierzchnie niwelowane. Zjawisko to, z uwagi na obecne przekształcenie antropogeniczne analizowanych terenów, w tym znaczne dotychczasowe uszczelnienie powierzchni ziemi, będzie miało charakter oddziaływań wtórnych i nie będzie powodowało utraty naturalnych właściwości powierzchni ziemi.

W celu realizowania nowych inwestycji drogowych konieczne będzie m.in. dokonanie wykopów, przemieszczanie znacznych ilości mas ziemnych, wprowadzanie do gruntu materiałów i elementów wpływających na zmianę ich dotychczasowych właściwości (kruszyw naturalnych, warstw bitumicznych, elementów podziemnej infrastruktury), zniwelowanie różnic w terenie oraz trwałe uszczelnienie powierzchni ziemi na skutek zastosowania bitumicznych warstw w obrębie jezdni i innych elementów, zlokalizowanych w obrębie pasa drogowego. Działania te skutkują przemieszaniem i zmianą właściwości fizycznych, chemicznych i biologicznych w obrębie profilu glebowego, zakłóceniem przepływu wody i obiegu materii oraz ograniczeniem możliwości infiltracji wód opadowych i roztopowych do gruntu.

Teren inwestycji i tereny przyległe będą wykorzystane do składowania materiałów budowlanych, a także maszyn i sprzętu budowlanego. Również czasowo gromadzone będą odpady z rozbiórek obiektów (gruz budowlany, nawierzchnia asfaltowa). Oddziaływania te będą czasowe i odwracalne, a ich skala uzależniona będzie od sposobu organizacji placu budowy. W trakcie prac budowlanych dojdzie też do wytworzenia innych odpadów, w tym odpadów z rozbiórek istniejących elementów komunikacyjnych, uzbrojenia terenu, rozbiórki budynków i ogrodzeń, prac ziemnych (przygotowanie placu budowy, wykonanie wykopów), prac związanych z wycinką drzew i krzewów, funkcjonowania zaplecza techniczno-socjalnego placu budowy (odpady komunalne, odpady z obsługi, konserwacji maszyn i urządzeń, odpady z magazynowania materiałów budowlanych), itp.

Z uwagi na ryzyko wystąpienia znaczących, negatywnych oddziaływań na powierzchnię ziemi i lokalne warunki gruntowe (projekt obejmuje wyłącznie trwale zainwestowane tereny o bardzo wysokim stopniu antropogenicznego przekształcenia, w tym uszczelnienia), do analizowanego projektu planu wprowadzono ustalenia, których respektowanie pozwoli ograniczyć ryzyko całkowitego uszczelnienia terenów.

Z punktu widzenia ochrony powierzchni ziemi i warunków gruntowych za najbardziej korzystne zapisy projektu planu uznać należy zapisy dotyczące ustalenia na terenach **1kk** i **2kk** udziału powierzchni biologicznie czynnej nie mniejszego niż 5% powierzchni działki budowlanej oraz zagospodarowanie zielenią wszystkich powierzchni terenu wolnych od utwardzenia (z zastrzeżeniem uwzględnienia szczególnych warunków zagospodarowania oraz ograniczeń wynikających z położenia w sąsiedztwie obszaru kolejowego, których orientacyjny zasięg jest pokazany na rysunku plan). Zapis o zagospodarowaniu zielenią wszystkich powierzchni terenu wolnych od utwardzenia jest istotny z punktu widzenia ochrony powierzchni ziemi, ponieważ roślinność pozwala na uniknięcie lub przynajmniej znaczne ograniczenie wymywania gruntów, a także sprzyja absorpcji części ładunków zanieczyszczeń i blokuje ich przedostawanie się do głębszych warstw gleby.

Podsumowując, omawiany projekt mpzp w dużej mierze ma charakter regulacyjny i nie ustala znaczących zmian w dotychczasowym sposobie zagospodarowania i użytkowania terenów, które mogłyby skutkować wystąpieniem znaczących, negatywnych oddziaływań na powierzchnię i warunki gruntowe. Niemniej, realizacja inwestycji, które zostały dopuszczone w ustaleniach projektu, zwłaszcza tych związanych z lokalizacją drogowych obiektów inżynierskich i kolejowych obiektów inżynierskich, spowoduje oddziaływania na powierzchnię ziemi.

6.2. Oddziaływanie na zasoby naturalne

Jak wskazano w prognozie, na obszarze projektu mpzp „Jeżyce – Północ” – część A2 w Poznaniu nie stwierdzono występowania zasobów naturalnych w postaci udokumentowanych złóż kopalin, zbiorników wód podziemnych (GZWP), gruntów leśnych. Biorąc powyższe pod uwagę, nie przewiduje się występowania oddziaływań na powyższe zasoby naturalne na skutek realizacji ustaleń planu.

6.3. Oddziaływanie na wody powierzchniowe i podziemne

Ze względu na brak na obszarze projektu mpzp „Jeżyce – Północ” część A2 w Poznaniu cieków i zbiorników wodnych realizacja ustaleń planu nie spowoduje bezpośrednich oddziaływań na wody powierzchniowe.

Z uwagi na docelowy sposób zagospodarowania analizowanych terenów nie przewiduje się również wystąpienia znaczących, negatywnych oddziaływań na kształtowanie zasobów i jakość wód podziemnych. Dotychczasowy sposób zainwestowania i użytkowania terenów położonych w granicy projektu npzp oraz w jego otoczeniu, związany z rozwojem terenów zabudowanych na Jeżycach oraz realizacją i eksploatacją terenów komunikacyjnych (drogowych i kolejowych), już znacznie wcześniej spowodował istotne i rozległe przekształcenia poszczególne komponenty środowiska, w tym środowiska gruntowo-wodnego.

Analizowany projekt mpzp nie ustala realizacji nowych inwestycji, których lokalizacja mogłaby spowodować negatywne oddziaływania na lokalne zasoby wód podziemnych. Niemniej, podobnie jak w przypadku oddziaływań na powierzchnię ziemi, opisanych w rozdziale 6.1. prognozy, zakłada się, że oddziaływania na zasoby wodne wystąpić mogą wyłącznie w przypadku przeprowadzenia inwestycji, które zostały dopuszczone w ustaleniach projektu, czyli dopuszczenia lokalizacji: sieci infrastruktury technicznej, urządzeń budowlanych, na terenach **1kk** i **2kk** elementów układu drogowego, w tym drogowych obiektów inżynierskich, na terenach **KD-Z** i **KD-D** elementów infrastruktury kolejowej, w tym kolejowych obiektów inżynierskich, na terenach dróg publicznych innych niż ustalone planem elementów pasa drogowego.

Na etapie realizacji inwestycji dopuszczonych w ustaleniach projektu planu wystąpić może potencjalne zagrożenie zanieczyszczenia środowiska gruntowo-wodnego substancjami pochodzącymi z wykorzystywanych materiałów czy stosowanych urządzeń i maszyn, np. w wyniku niewłaściwej obsługi parku maszynowego na placu budowy (zdarzenia o charakterze awarii). Dlatego na etapie sporządzania projektu budowlanego dla planowanej inwestycji należy przewidzieć wykonywanie prac budowlanych w taki sposób, aby ich realizacja nie stanowiła źródła uciążliwości dla zasobów wodnych w fazie budowy.

Minimalizacja negatywnych oddziaływań, które mogą wystąpić na etapie realizacji inwestycji, związana jest z przestrzeganiem przepisów prawa dotyczących organizacji placu budowy i zaplecza budowy, jak również z właściwym użytkowaniem sprawnych maszyn i sprzętu budowlanego. Istotne będzie zapewnienie składowania materiałów mogących stanowić zagrożenie dla jakości wód podziemnych w odpowiednich pojemnikach lub na specjalnie uszczelnionym podłożu, skrócenie czasu inwestycji do niezbędnego minimum. W celu ograniczenia negatywnego oddziaływania na wody podziemne i środowisko gruntowe lokalizację zaplecza budowy, parku maszyn lub składu surowcowo-materiałowego należy lokalizować możliwe poza terenami, gdzie bezpośrednio lub blisko powierzchni występują grunty dobrze przepuszczalne (np. piaski, żwiry) czy też na obszarach o wysokim poziomie wody gruntowej.

Powyższe zagadnienia i wytyczne dotyczą już etapu prowadzenia konkretnego przedsięwzięcia i całkowicie wykraczają poza zakres merytoryczny ustaleń planu miejscowego, niemniej są bardzo istotne z punktu widzenia ochrony środowiska gruntowo-wodnego na terenach, na których dopuszczono nowe inwestycje.

Do projektu mpzp wprowadzono zapisy, których realizacja umożliwi stosowanie rozwiązań w zakresie zapewnienia retencji wód, pozwalających na możliwie maksymalne zatrzymanie wód opadowych i roztopowych na zlokalizowanych tu terenach (co ograniczy oddziaływania na kształtowanie zasobów wodnych w zlewni JCWP Bogdanka, w zasięgu której położony jest przedmiotowy obszar). Wśród rozwiązań sprzyjających retencji wskazać należy dopuszczenie lokalizacji obiektów i urządzeń służących retencji lub zagospodarowaniu wód opadowych i roztopowych, jak również ustalenie zagospodarowania zielenią wszystkich powierzchni terenu wolnych od utwardzenia (z zastrzeżeniem uwzględnienia szczególnych warunków zagospodarowania oraz ograniczeń wynikających z położenia w sąsiedztwie obszaru kolejowego, których orientacyjny zasięg jest pokazany na rysunku plan).

Dla zapewnienia możliwości właściwego sposobu prowadzenia gospodarki wodno-ściekowej – szczególnie w kontekście zapewnienia możliwości gospodarowania ściekami na obszarach sąsiednich – do projektu planu wprowadzono zapisy w zakresie zasad modernizacji, rozbudowy i budowy infrastruktury technicznej, ustalając m.in. powiązanie sieci infrastruktury technicznej z układem zewnętrznym oraz zapewnienie dostępu do sieci, zachowanie ciągłości powiązań elementów infrastruktury technicznej w granicy planu, a także dopuszczenie robót budowlanych w zakresie sieci infrastruktury technicznej. Należy zauważyć, że zapisy projektu mpzp ustalają wymóg uwzględnienia wymagań i ograniczeń wynikających z przebiegu sieci infrastruktury technicznej, w tym wskazanych na rysunku planu (istniejącego kolektora kanalizacji sanitarnej oraz kolektora deszczowego).

Należy natomiast podkreślić, że tereny położone w rejonie projektu mpzp posiadają dostęp do sieci infrastruktury technicznej, w tym sieci kanalizacji sanitarnej, stąd też ryzyko zanieczyszczenia lokalnych zasobów wód podziemnych jest w przypadku omawianego obszaru znikome i ogranicza się do potencjalnych sytuacji awaryjnych.

Reasumując, ustalenia projektu mpzp nie ustalają lokalizacji nowych inwestycji na analizowanych terenach, które spowodowałyby negatywne oddziaływania na zasoby wód. Niemniej należy pamiętać, że realizacja inwestycji, które zostały dopuszczone w ustaleniach projektu, zwłaszcza tych związanych z lokalizacją drogowych obiektów inżynierskich i kolejowych obiektów inżynierskich, może spowodować oddziaływania na środowisko gruntowo-wodne. Warunkiem koniecznym dla wyeliminowania ryzyka wystąpienia znaczących, negatywnych oddziaływań w tym zakresie będzie pełna i docelowa realizacja zapisów analizowanego projektu mpzp, przy równoczesnym respektowaniu obowiązujących przepisów prawa oraz stosowaniu najlepszych dostępnych praktyk, co pozwoli na zminimalizowanie niekorzystnych oddziaływań w możliwie maksymalnym stopniu.

6.4. Oddziaływanie na różnorodność biologiczną, szatę roślinną i zwierzęta

Realizacja ustaleń analizowanego w prognozie projektu mpzp „Jeżyce – Północ” część A2 w Poznaniu nie będzie miała znaczącego, negatywnego wpływu na kształtowanie lokalnej bioróżnorodności, a także występujące tu rośliny i zwierzęta.

Analizowany obszar obejmuje wyłącznie tereny drogowe i kolejowe, charakteryzujące się bardzo wysokim stopniem antropogenicznego przekształcenia, w zasięgu których nie stwierdzono występowania cennych zbiorowisk roślinnych, czy też miejsc występowania rzadkich lub podlegających ochronie gatunków zwierząt. Ponadto, różnorodność biologiczna w obrębie terenów jest niewielka i jest kształtowana głównie dzięki obecności roślin i zwierząt charakteryzujących się wysoką odpornością na niekorzystne czynniki środowiskowe oraz większym przystosowaniem do funkcjonowania w obrębie terenów antropogenicznie przekształconych, stąd też zakłada się, że ewentualne niekorzystne oddziaływania będą miały charakter okresowy i nie będą wpływać na lokalną bioróżnorodność w sposób długofalowy.

Zakłada się też, że zachowaniu dotychczasowych miejsc występowania roślinności i pospolitych gatunków zwierząt (np. głównie ptaków i bezkręgowców), sprzyjać będzie realizacja zapisów projektu mpzp ustalających zagospodarowanie zielenią wszystkich powierzchni terenu wolnych od utwardzenia (z zastrzeżeniem uwzględnienia szczególnych warunków zagospodarowania oraz ograniczeń wynikających z położenia w sąsiedztwie obszaru kolejowego, których orientacyjny zasięg jest pokazany

na rysunku plan), zachowanie istniejących drzew, a w przypadku kolizji z planowaną infrastrukturą lub zabudową dopuszczenie ich przesadzenia lub usunięcia i wprowadzenia nowych nasadzeń (przy czym na terenach **kk** nowe nasadzenia drzew dopuszcza się jedynie pod warunkiem zgodności z przepisami odrębnymi dotyczącymi zapewnienia bezpieczeństwa ruchu kolejowego), a także utrzymanie minimalnego udziału powierzchni biologicznie czynnej w zasięgu terenów **1kk** i **2kk**.

Zakłada się, że realizacja ustaleń projektu mpzp „Jeżyce – Północ” część A2 w Poznaniu nie wpłynie w sposób znaczący na kształtowanie bioróżnorodności analizowanych terenów oraz nie spowoduje istotnych zmian w zakresie zieleni i siedlisk zwierząt.

6.5. Oddziaływanie na krajobraz

Krajobraz obszaru objętego projektem mpzp „Jeżyce – Północ” część A2 w Poznaniu stanowi przykład krajobrazu kulturowego, silnie zurbanizowanego o charakterze miejskim. Został on zdominowany przez tereny komunikacyjne, w tym m.in. mocno wyróżniający się w przestrzeni wysoki nasyp kolejowy na terenach **1kk** i **2kk** oraz wiadukt kolejowy w ciągu ul. Kościelnej na terenie **kk/KD-Z**.

Zgodnie z głównym założeniem analizowanego projektu mpzp, utrzymuje się dotychczasowy sposób zagospodarowania i użytkowania terenów komunikacyjnych, wskazując w jego granicach tereny dróg publicznych (**KD-Z** i **KD-D**), teren kolei i drogi publicznej klasy zbiorczej (**kk/KD-Z**) oraz tereny kolejowe (**1kk**, **2kk**).

Niemniej, realizacja części inwestycji, jakie zostały dopuszczone w ustaleniach projektu mpzp (na terenach **1kk** i **2kk** elementy układu drogowego, w tym drogowe obiekty inżynierskie, na terenach **KD-Z** i **KD-D** elementy infrastruktury kolejowej, w tym kolejowe obiekty inżynierskie) może spowodować zmianę sposobu zagospodarowania terenów dróg publicznych i terenów kolejowych, których fragmenty objęte zostały projektem planu. Zakres tych zmian zależeć będzie od skali inwestycji, które na obecnym etapie nie są jednak znane. Wszystkie te elementy ingerują jednak w przestrzeń i ich realizacja spowoduje oddziaływanie na krajobraz analizowanych terenów.

Ochronie walorów krajobrazowych sprzyjać będzie natomiast realizacja ustaleń w zakresie zasad ochrony dziedzictwa kulturowego i zabytków, w tym krajobrazów kulturowych oraz dóbr kultury współczesnej. W tym zakresie projekt planu ustala ochronę fragmentu zespołu urbanistyczno-architektonicznego najstarszych dzielnic XIX-wiecznego Poznania, wpisanego do rejestru zabytków pod nr A239 decyzją z dnia 6.10.1982 r., obejmującego cały obszar projektu planu, oraz obiektu budowlanego wpisanego do Gminnej Ewidencji Zabytków wskazanego na rysunku planu, czyli wiaduktu kolejowego położonego na terenach **kk/KD-Z**, **1kk** i **2kk**.

W kontekście ochrony i kształtowania walorów krajobrazowych istotne są również ustalenia mpzp w zakresie wymagań wynikających z potrzeb kształtowania przestrzeni publicznych. W tym zakresie do analizowanego projektu planu wprowadzono w obrębie poszczególnych terenów dróg publicznych wymóg nadania spójnego charakteru oświetleniu oraz nawierzchni.

Reasumując, zakłada się, że realizacja ustaleń projektu mpzp „Jeżyce – Północ” część A2 w Poznaniu nie będzie powodowała zasadniczych zmian uwarunkowań krajobrazowych analizowanych terenów i zmiany jego charakteru. Jedynie w przypadku realizacji inwestycji dopuszczonych na części terenów, zmieni się wygląd i sposób zagospodarowania części terenów komunikacyjnych.

6.6. Oddziaływanie na powietrze i warunki klimatyczne

Omawiany projekt mpzp „Jeżyce – Północ” część A2 w Poznaniu dotyczy terenów o docelowym przeznaczeniu. Projekt uwzględnia dotychczasowy sposób ich zagospodarowania i użytkowania wyznaczając tereny: dróg publicznych (**KD-Z** i **KD-D**), kolei (**1kk** i **2kk**) oraz kolei i drogi publicznej klasy zbiorczej (**kk/KD-Z**). Należy zatem założyć, że realizacja ustaleń mpzp nie spowoduje zasadniczych zmian w zakresie emisji do powietrza i nadal główne źródło zanieczyszczeń w granicach projektu stanowić będą drogi oraz linia kolejowa.

Nowe, nieliczne inwestycje, których realizację dopuszczają zapisy projektu mpzp, obejmować będą głównie roboty budowlane prowadzone w zakresie infrastruktury technicznej, a także w zakresie układu drogowego lub kolejowego, związane z dopuszczeniem lokalizacji na terenach **1kk** i **2kk** elementów układu drogowego, w tym drogowych obiektów inżynierskich oraz na terenach **KD-Z** i **KD-D** elementów infrastruktury kolejowej, w tym kolejowych obiektów inżynierskich.

Etap realizacja ww. inwestycji spowoduje czasowy wzrost emisji zanieczyszczeń, których źródłami będą maszyny budowlane i środki transportu wykorzystywane przy pracach budowlanych oraz przemieszczane masy ziemne i materiały budowlane. Wielkość emisji substancji gazowych i pyłowych uzależniona będzie od warunków meteorologicznych i fazy realizacji zadania. Na tym etapie inwestycyjnym oddziaływanie na powietrze będzie jednak chwilowe. Okresowo wymienione emisje mogą być dokuczliwe, ale biorąc pod uwagę ich przejściowy charakter należy uznać, że etap ten nie spowoduje długotrwałych negatywnych zmian w jakości powietrza.

W celu ograniczenia na etapie realizacyjnym emisji zanieczyszczeń pyłowo-gazowych do powietrza niezwykle istotny będzie sposób prowadzenia prac budowlanych, a także sposób organizacji placu budowy. Istnieje szereg zasad, zakazów, ograniczeń, które należy zastosować w celu ograniczania emisji zanieczyszczeń. Należą do nich m. in.: odpowiednie utrzymanie dróg dojazdowych do miejsca inwestycji w celu ograniczenia pylenia materiałów budowlanych (czyszczenie jezdni), ograniczenie mieszania kruszyw na placu budowy, transportowanie sypkich materiałów budowlanych odpowiednimi wywrotkami, posiadającymi elementy ograniczające pylenie itp.

Powyższe zagadnienia i wytyczne dotyczą już etapu prowadzenia konkretnego przedsięwzięcia i całkowicie wykraczają poza zakres merytoryczny ustaleń planu miejscowego, niemniej są bardzo istotne z punktu widzenia ochrony jakości powietrza na terenach, na których dopuszczono nowe inwestycje.

Z punktu widzenia konieczności ograniczania negatywnych oddziaływań na jakość powietrza, a także negatywnych zmian lokalnych warunkach mikroklimatycznych wymieniłem należy ustalenia z zakresu ochrony i kształtowania zieleni, czyli ustalenie zagospodarowania zielenią wszystkich powierzchni terenu wolnych od utwardzenia, z zastrzeżeniem uwzględnienia szczególnych warunków zagospodarowania oraz ograniczeń wynikających z położenia w sąsiedztwie obszaru kolejowego, których orientacyjny zasięg jest pokazany na rysunku plan, a także ustalenie zachowania istniejących drzew, a w przypadku kolizji z planowaną i istniejącą infrastrukturą techniczną, układem drogowym lub zabudową dopuszczenie ich przesadzenia lub usunięcia i wprowadzenia nowych nasadzeń, przy czym na terenach **kk** nowe nasadzenia drzew dopuszcza się jedynie pod warunkiem zgodności z przepisami odrębnymi dotyczącymi zapewnienia bezpieczeństwa ruchu kolejowego.

Podsumowując, realizacja ustaleń mpzp „Jeżyce – Północ” część A2 w Poznaniu spowoduje zmiany warunków aerosanitarnych na przedmiotowym obszarze jedynie w przypadku realizacji inwestycji dopuszczonych na części terenów (m.in. drogowych obiektów inżynierskich na terenach **1kk** i **2kk**).

6.7. Oddziaływanie na klimat akustyczny

Jak wskazano w rozdziale 2.11. prognozy, projekt mpzp „Jeżyce – Północ” część A2 w Poznaniu obecnie obejmuje wyłącznie tereny komunikacyjne – drogowe i kolejowe, które nie podlegają ochronie przed hałasem w środowisku zewnętrznym na podstawie ustawy *Prawo ochrony środowiska*⁴³ oraz rozporządzenia w sprawie dopuszczalnych poziomów hałasu w środowisku⁴⁴.

⁴³ Ustawa z dnia 27 kwietnia 2001 r. *Prawo ochrony środowiska*.

⁴⁴ Rozporządzenie Ministra Środowiska z dnia 14 czerwca 2007 r. w sprawie dopuszczalnych poziomów hałasu w środowisku (t.j. Dz. U. z 2014 r., poz. 112).

Realizacja ustaleń mpzp „Jeżyce – Północ” część A2 w Poznaniu nie zmienia przeznaczenia oraz sposobu zagospodarowania analizowanych terenów. W projekcie wyznaczono wyłącznie tereny dróg publicznych **KD-Z** i **KD-D**, tereny kolei **1kk** i **2kk** oraz teren kolei i drogi publicznej klasy zbiorczej (**kk/KD-Z**), stąd też nie zaistniała konieczność wprowadzenia ustaleń wymagających zachowania standardów akustycznych w środowisku w odniesieniu do terenów zlokalizowanych w granicach projektu mpzp.

Należy natomiast podkreślić, że – uwzględniając bezpośrednie sąsiedztwo z obszarem projektu mpzp terenów zabudowy mieszkaniowo-usługowej – do projektu mpzp wprowadzono zapisy, których respektowanie umożliwi zastosowanie rozwiązań ograniczających skalę oddziaływania akustycznego na tereny zlokalizowane poza granicami obszaru projektu, wymagające ochrony akustycznej w środowisku. W zakresie kształtowania komfortu akustycznego na całym obszarze projektu ustalono dopuszczenie stosowania rozwiązań przeciwhałasowych, z wyjątkiem ekranów akustycznych. Natomiast na terenach kolei **1kk** i **2kk** oraz terenie kolei i drogi publicznej klasy zbiorczej **kk/KD-Z** ustalono dopuszczenie stosowania rozwiązań przeciwhałasowych (bez ograniczeń w zakresie stosowania ekranów akustycznych).

Dopuszczenie możliwości stosowania rozwiązań przeciwhałasowych może przyczynić się do zmniejszenia poziomu hałasu samochodowego, generowanego przez ruch drogowy z ul. św. Wawrzyńca, ul. Kościelnej i ul. Nad Wierzbakiem oraz kolejowego generowanego przez linię kolejową nr 351. W sposób pośredni ochronie przed ponadnormatywnym oddziaływaniem hałasu samochodowego służyć mogą również ustalenia sformułowane w zakresie zasad modernizacji, rozbudowy i budowy systemów komunikacji i infrastruktury technicznej – dopuszczające lokalizację na terenach komunikacji dodatkowych, innych niż ustalone planem, elementów pasa drogowego.

Reasumując, realizacja ustaleń mpzp „Jeżyce – Północ” część A2 w Poznaniu nie przewiduje lokalizacji na analizowanych terenach obiektów, które będą stanowiły nowe źródła emisji hałasu. Nie są również przewidywane zmiany w dotychczasowym zagospodarowaniu i użytkowaniu analizowanych terenów, które mogłyby spowodować istotne zmiany i pogorszenie aktualnego klimatu akustycznego.

6.8. Oddziaływanie na ludzi

W granicach projektu mpzp „Jeżyce – Północ” część A2 w Poznaniu nie funkcjonują tereny zabudowy (mieszkaniowej czy usługowej), dlatego nie prognozuje się wystąpienia negatywnych oddziaływań na mieszkańców obszaru projektu mpzp.

Projekt planu dotyczy wyłącznie terenów o docelowym, komunikacyjnym przeznaczeniu – drogowym i kolejowym, dla których projekt ustala utrzymanie dotychczasowego przeznaczenia i sposobu zagospodarowania, w związku z tym obecny sposób zagospodarowania i użytkowania analizowanych terenów oddziałuje, i po uchwaleniu planu miejscowego nadal będzie oddziaływać, na mieszkańców i użytkowników terenów sąsiednich.

W celu umożliwienia ograniczenia negatywnych oddziaływań na otoczenie, wynikających z eksploatacji istniejących dróg i linii kolejowej, których fragmenty objęte zostały granicą projektu planu, do ustaleń wprowadzono: dopuszczenie stosowania rozwiązań przeciwhałasowych (na wszystkich terenach, przy czym na terenach dróg publicznych z wyjątkiem stosowania ekranów akustycznych), zagospodarowanie zielenią wszystkich powierzchni terenu wolnych od utwardzenia, z zastrzeżeniem uwzględnienia szczególnych warunków zagospodarowania oraz ograniczeń wynikających z położenia w sąsiedztwie obszaru kolejowego, których orientacyjny zasięg jest pokazany na rysunku planu, a także obowiązek zachowania istniejących drzew, a w przypadku kolizji z planowaną i istniejącą infrastrukturą techniczną, układem drogowym lub zabudową dopuszczenie ich przesadzenia lub usunięcia i wprowadzenia nowych nasadzeń, przy czym na terenach **kk** nowe nasadzenia drzew dopuszcza się jedynie pod warunkiem zgodności z przepisami odrębnymi dotyczącymi zapewnienia bezpieczeństwa ruchu kolejowego.

Ewentualne nowe negatywne oddziaływania na mieszkańców terenów graniczących z obszarem projektu mpzp (głównie terenów zabudowy zlokalizowanej wzdłuż ul. Kościelnej) mogą wystąpić w przypadku realizacji dopuszczonych inwestycji w zakresie modernizacji, rozbudowy lub budowy elementów sieci infrastruktury technicznej lub infrastruktury drogowej lub kolejowej. Negatywne

oddziaływania polegać będą przede wszystkim na emisji hałasu i zanieczyszczeń powietrza, a także na utrudnieniach w ruchu, zarówno pojazdów, jak i pieszych. Dlatego na etapie sporządzania projektów budowlanych inwestycji należy przewidzieć wykonywanie prac budowlanych w taki sposób, aby wszelkie działania, zwłaszcza te z użyciem ciężkiego sprzętu, powodowały możliwie najmniejsze uciążliwości dla terenów położonych w otoczeniu inwestycji i ich mieszkańców bądź użytkowników. Prace powinny być prowadzone w porze dziennej, rozumianej jako przedział czasu od godziny 6:00 do 22:00, aby nie stanowiły uciążliwości w godzinach nocnych. Należy przestrzegać zasady wyłączania silników samochodów i maszyn budowlanych w czasie przerw w pracy, maksymalnie ograniczyć czas budowy poszczególnych etapów poprzez odpowiednie zaplanowanie procesu budowlanego, stosować sprzęt w dobrym stanie technicznym, zgodnie z wymaganiami określonymi w przepisach odrębnych. Oddziaływania związane z etapem realizacji poszczególnych inwestycji będą krótkotrwałe, które ustaną po zakończeniu prac budowlanych. Zasięg oddziaływania powinien być ograniczony do działki budowlanej, by nie stanowić zbyt dużego dyskomfortu dla otoczenia.

Powyższe zagadnienia i wytyczne dotyczą już etapu prowadzenia konkretnego przedsięwzięcia i całkowicie wykraczają poza zakres merytoryczny ustaleń planu miejscowego, niemniej są bardzo istotne z punktu widzenia ograniczania oddziaływań na ludzi podczas realizacji przedsięwzięć, dopuszczonych w granicy projektu mpzp.

Reasumując, prognozuje się, że w przypadku pełnej i docelowej realizacji ustaleń projektu mpzp, jak również przestrzeganiu przepisów prawa w zakresie szeroko rozumianej ochrony środowiska, możliwe będzie zapewnienie komfortu i jakości życia na terenach sąsiadujących z obszarem projektu mpzp „Jeżyce – Północ” część A2 w Poznaniu.

6.9. Oddziaływanie na dziedzictwo kulturowe

W ustaleniach projektu planu „Jeżyce – Północ” część A2 w Poznaniu uwzględniono zarówno położenie analizowanego obszaru w zasięgu chronionego konserwatorsko zespołu urbanistyczno-architektonicznego, jak również konieczność ochrony istniejącego w granicach planu cennego elementu dziedzictwa kulturowego, wpisanego do gminnej ewidencji zabytków.

W tym zakresie w projekcie planu ustalono na terenie całego obszaru projektu ochronę fragmentu zespołu urbanistyczno-architektonicznego najstarszych dzielnic XIX-wiecznego Poznania, wpisanego do rejestru zabytków decyzją nr A239 z dnia 6.10.1982 r.

W projekcie ustalono też ochronę obiektu budowlanego wpisanego do gminnej ewidencji zabytków – wiaduktu kolejowego, którego zasięg wskazano na rysunku planu na terenach **kk/KD-Z** oraz **1kk** i **2kk**.

Biorąc powyższe pod uwagę, należy stwierdzić, że w projekcie planu w sposób prawidłowy i wystarczający uwzględniono konieczność ochrony cennych elementów dziedzictwa kulturowego, a realizacja jego ustaleń nie spowoduje znaczących, negatywnych oddziaływań na powyższe cenne elementy.

6.10. Oddziaływanie na dobra materialne

Uwzględniając regulacyjny charakter omawianego projektu mpzp, jak również skalę trwałego zainwestowania terenów położonych w jego granicach, nie przewiduje się wystąpienia istotnego, negatywnego oddziaływania na dobra materialne występujące w granicach projektu mpzp „Jeżyce – Północ” część A2 w Poznaniu.

Ewentualne lokalne i czasowe oddziaływania na istniejące dobra materialne mogą wystąpić na etapie realizacji dopuszczonych w projekcie planu inwestycji, prowadzonych w zakresie modernizacji, rozbudowy lub budowy infrastruktury drogowej, infrastruktury kolejowej oraz sieci infrastruktury technicznej. Ich wystąpienie związane będzie z koniecznością przeprowadzenia prac budowlanych, które mogą wymagać wykonania wykopów ziemnych, prowadzenia intensywnego ruchu pojazdów i maszyn budowlanych, czego potencjalnym efektem może być uszkodzenie nawierzchni w obrębie istniejących w otoczeniu dróg, uszkodzenie istniejących sieci infrastruktury technicznej, czy też

zwiększenie zapylenia i hałasu na obszarach sąsiadujących z placami budowy. Niemniej, z uwagi na ich lokalny i ograniczony czasowo charakter, nie będą miały one znaczącego wpływu na dobra materialne zlokalizowane na całym analizowanym obszarze, a to, czy one w ogóle zaistnieją będzie w dużym stopniu zależało od organizacji placu budowy i standardu prowadzenia prac budowlanych.

Jedynie w przypadku realizacji inwestycji związanej z przedłużeniem ul. św. Wawrzyńca w kierunku wschodnim (której przebieg przewidywany jest już poza obszarem projektu planu), dojdzie do trwałych oddziaływań na dobra materialne, wynikające z konieczności rozbiórki budynku handlowo-usługowego, zlokalizowanego przy ul. Kościelnej 58, którego niewielki fragment znajduje się w granicy projektu mpzp.

Z uwagi na położenie analizowanego obszaru w bezpośrednim sąsiedztwie linii kolejowej istotnym zagadnieniem w zakresie oddziaływań na dobra materialne jest również oddziaływanie wywoływane przez ruch pociągów na tereny sąsiednie. W tym zakresie w projekcie planu wprowadzono zapis o obowiązku uwzględnienia szczególnych warunków zagospodarowania oraz ograniczeń wynikających z położenia w sąsiedztwie obszaru kolejowego, których orientacyjny zasięg jest pokazany na rysunku plan. W tym zasięgu znalazły się tereny dróg publicznych **KD-Z** (fragmenty ul. św. Wawrzyńca i ul. Kościelnej) oraz **KD-D** (fragment ul. Grudzieniec), w związku z powyższym projekt planu nie przewiduje lokalizacji budynków w obszarze potencjalnego oddziaływania linii kolejowej. Natomiast usytuowanie budowli, drzew i krzewów oraz wykonywanie robót ziemnych w granicach ww. terenów musi uwzględniać ograniczenia wynikające z przepisów odrębnych, w tym m.in. zapisów ustawy z dnia 28 marca 2003 r. *o transporcie kolejowym*.

Nie przewiduje się innych zagrożeń dla dóbr materialnych, zlokalizowanych w granicach obszaru objętego projektem planu, wynikających z naturalnych zagrożeń i katastrof. Analizowany obszar nie jest położony w zasięgu terenów narażonych na niebezpieczeństwo powodzi⁴⁵, a także terenów zagrożonych ruchami masowymi⁴⁶, a więc w zasięgu wystąpienia zjawisk, które mogłyby powodować negatywne oddziaływania na istniejące czy też projektowane obiekty budowlane.

Projekt planu nie umożliwi lokalizacji na obszarze zakładów o zwiększonym lub dużym ryzyku wystąpienia poważnej awarii przemysłowej, dlatego nie przewiduje się aby realizacja jego zapisów wiązała się z powstaniem ryzyka poważnej awarii przemysłowej.

6.11. Oddziaływanie na obszary chronione, w tym obszary Natura 2000

Jak wskazano w rozdziale 3 prognozy, na obszarze objętym projektem mpzp „Jeżyce – Północ” część A2 w Poznaniu nie występują tereny objęte ochroną prawną na podstawie ustawy z dnia 16 kwietnia 2004 r. *o ochronie przyrody*. Natomiast obszarem prawnie chronionymi na podstawie ww. ustawy, położonym najbliżej projektu planu, są schrony zlokalizowane w obrębie Sołacza (w parku Sołackim w rejonie ul. Litewskiej, przy ul. Mazowieckiej i przy ul. Wojska Polskiego), współtworzące obszar Natura 2000 „Fortyfikacje w Poznaniu” PLH300005 (SOO⁴⁷), powołany w celu ochrony miejsc zimowania nietoperzy.

Należy podkreślić, że zarówno zagrożenia, jak i działania ochronne dla chronionych obiektów fortyfikacyjnych, wskazane w planie zadań ochronnych dla ww. obszaru Natura 2000, dotyczą głównie samych obiektów oraz ewentualnie ich bezpośredniego otoczenia.

W związku z powyższym, biorąc pod uwagę fakt, że ww. schrony znajdują się poza granicą obszaru projektu mpzp „Jeżyce – Północ” część A2 w Poznaniu, nie przewiduje się, aby realizacja jego ustaleń spowodowała znaczące, negatywne oddziaływania na przedmiot i integralność obszaru Natura 2000 „Fortyfikacje w Poznaniu”.

⁴⁵ Zgodnie z informacjami z Map zagrożenia powodziowego i ryzyka powodziowego, PGW Wody Polskie, 2020 r.

⁴⁶ Zgodnie z informacjami z opracowań: „Weryfikacja i aktualizacja rejestru terenów osuwiskowych oraz terenów zagrożonych ruchami masowymi na terenie miasta Poznania”, GT PROJEKT Sp. z o.o. & Co, Swadzim, listopad 2016 r., „Objaśnienia do mapy osuwisk i terenów zagrożonych ruchami masowymi Gmina POZNAŃ”, PIG Państwowy Instytut Badawczy, Warszawa, 2017 r.

⁴⁷ Rozporządzenie Ministra Klimatu i Środowiska z dnia 29 sierpnia 2022 r. w sprawie specjalnego obszaru ochrony siedlisk *Fortyfikacje w Poznaniu* (PLH300005) (Dz. U. poz. 2177).

6.12. Oddziaływanie transgraniczne

Ze względu na położenie geograficzne Poznania (znaczne oddalenie od terenów przygranicznych państwa) stwierdzić należy, że realizacja ustaleń omawianego planu miejscowego nie spowoduje oddziaływania na środowisko w kontekście transgranicznym, w rozumieniu Konwencji z Espoo z 25 lutego 1991 r.

7. PROPOZYCJE DOTYCZĄCE PRZEWIDYWANYCH METOD ANALIZY SKUTKÓW REALIZACJI POSTANOWIEŃ MPZP ORAZ CZĘSTOTLIWOŚCI JEJ PRZEPROWADZANIA

Skutki realizacji postanowień mpzp „Jeżyce – Północ” część A2 w Poznaniu podlegać będą bieżącym pomiarom, ocenom oraz analizom wpływu na środowisko wielu czynników, prowadzonym m.in. w ramach Państwowego Monitoringu Środowiska⁴⁸ przez zobligowane do tego instytucje i służby. Stosownie do art. 10 ust. 2 Dyrektywy 2001/42/WE Parlamentu Europejskiego i Rady z dnia 27 czerwca 2001 r. w sprawie oceny wpływu niektórych planów i programów na środowisko dla monitoringu znaczącego wpływu na środowisko realizacji planów możliwe jest wykorzystanie istniejącego systemu monitoringu, w celu uniknięcia jego powielania.

Główny Inspektorat Ochrony Środowiska (Regionalny Wydział Monitoringu Środowiska w Poznaniu), Państwowy Instytut Geologiczny, Prezydent Miasta Poznania (pełniący jednocześnie obowiązki starosty powiatu grodzkiego), prowadzą monitoring poszczególnych komponentów środowiska, w tym jakości powietrza, jakości wód, jakości gleby i ziemi, hałasu i pól elektromagnetycznych, w zakresie określonym w ustawie z dnia 27 kwietnia 2001 r. *Prawo ochrony środowiska* oraz ustawie z dnia 20 lipca 2017 r. *Prawo wodne*.

Zakres i częstotliwość monitoringu obejmującego pomiary stężeń zanieczyszczeń powietrza atmosferycznego, badania poszczególnych wskaźników zanieczyszczenia wód podziemnych i powierzchniowych, a także pomiary poziomów hałasu na terenach zlokalizowanych na analizowanym obszarze, będą zatem dostosowane do zakresu i częstotliwości monitoringu prowadzonego w ramach programów Państwowego Monitoringu Środowiska. Pomiary i badania prowadzone w celu określenia stanu poszczególnych komponentów środowiska prowadzone będą natomiast zgodnie z metodyką i wymogami określonymi w poszczególnych rozporządzeniach⁴⁹, a także specjalistycznych opracowaniach – określających metodyki referencyjne, odnoszące się do sposobu analizowania stanu jakości poszczególnych komponentów środowiska.

Należy podkreślić, że analiza wyników pomiarów, uzyskanych w ramach PMS, powinna dotyczyć obszaru objętego danym planem miejscowym.

W celu szczegółowego określenia wpływu realizacji ustaleń analizowanego w prognozie projektu mpzp najbardziej korzystne będzie prowadzenie badań monitorujących stan poszczególnych komponentów środowiska raz w roku. W przypadku analizowanego obszaru projektu mpzp szczególnie ważne będzie monitorowanie jakości powietrza atmosferycznego oraz poziomu hałasu generowanego w granicach obszaru opracowania.

8. ROZWIĄZANIA ALTERNATYWNE DO ROZWIĄZAŃ ZAWARTYCH W PROJEKCIE MPZP

Na obecnym etapie nie wskazuje się w prognozie rozwiązań alternatywnych do rozwiązań wskazanych w analizowanym projekcie planu. Zaproponowane w projekcie ustalenia w zakresie zagadnień ochrony środowiska i przyrody wydają się optymalne jak na warunki terenów silnie zurbanizowanych, położonych w obszarze śródmieścia. W projekcie planu uwzględniono konieczność

⁴⁸ utworzonemu ustawą z dnia 20 lipca 1991 r. o Inspekcji Ochrony Środowiska.

⁴⁹ w tym m.in. w Rozporządzenie Ministra Infrastruktury z dnia 13 lipca 2021 r. w sprawie form i sposobu prowadzenia monitoringu jednolitych części wód powierzchniowych i jednolitych części wód podziemnych (Dz. U. z 2021 r. poz. 1576) i rozporządzeniu Ministra Środowiska z dnia 20 grudnia 2011 r. zmieniające rozporządzenie w sprawie wymagań w zakresie prowadzenia pomiarów poziomów substancji lub energii w środowisku przez zarządzającego drogą, linią kolejową, linią tramwajową, lotniskiem lub portem (Dz. U. 2011 Nr 288, poz. 1697).

ochrony środowiska, poprzez wprowadzenie ustaleń w zakresie zasad ochrony środowiska, przyrody i krajobrazu, dotyczących ochrony i kształtowania zieleni, dopuszczenia się lokalizację obiektów i urządzeń służących retencji lub zagospodarowaniu wód opadowych i roztopowych oraz dopuszczenia stosowania rozwiązań przeciwhałasowych (z wyjątkiem ekranów akustycznych). W związku z powyższym na obecnym etapie nie wskazuje się rozwiązań mających na celu zapobieganie, ograniczanie lub kompensację przyrodniczą negatywnych oddziaływań na środowisko.

Ponadto, należy też pamiętać, że możliwość wprowadzenia odmiennego sposobu zagospodarowania i użytkowania terenów znajdujących się w granicach projektu mpzp została ograniczona zapisami Studium uwarunkowań i kierunków zagospodarowania przestrzennego miasta Poznania. Ponadto, rozwiązania zaproponowane w analizowanym projekcie planu zostały dostosowane do spójnej koncepcji układu zabudowy i układu drogowego, stworzonego dla całego obszaru Jeżyc, objętego wspólną uchwałą w sprawie przystąpienia do sporządzenia miejscowego planu zagospodarowania przestrzennego „Jeżyce – Północ” w Poznaniu⁵⁰.

9. STRESZCZENIE I WNIOSKI

Prognoza oddziaływania na środowisko dotyczy projektu miejscowego planu zagospodarowania przestrzennego „Jeżyce – Północ” część A2 w Poznaniu i składa się z ośmiu części.

W pierwszej części omówiono przedmiot opracowania, podstawy formalno-prawne, metodologię i zasadność jej sporządzania. Prognoza oddziaływania na środowisko stanowi podstawowy dokument, niezbędny do przeprowadzenia postępowania w sprawie strategicznej oceny oddziaływania na środowisko skutków realizacji polityki, strategii, planu lub programu. Obowiązek jej opracowania wynika bezpośrednio z zapisów ustawy z dnia 3 października 2008 r. *o udostępnianiu informacji o środowisku i jego ochronie, udziale społeczeństwa w ochronie środowiska oraz o ocenach oddziaływania na środowisko* oraz z ustawy z dnia 27 marca 2003 r. *o planowaniu i zagospodarowaniu przestrzennym*. Zasadniczym celem prognozy oddziaływania na środowisko jest wskazanie potencjalnego oddziaływania realizacji ustaleń miejscowego planu zagospodarowania przestrzennego na środowisko przyrodnicze, kulturowe i krajobraz.

W drugiej części prognozy opisano obecne zagospodarowanie analizowanego terenu. Poddano charakterystyce poszczególne elementy środowiska przyrodniczego oraz ich wzajemne powiązania, w tym: rzeźbę terenu, budowę geologiczną i warunki gruntowe, gleby, warunki wodne, szatę roślinną, świat zwierzęcy oraz klimat lokalny. W oparciu o dostępne informacje i analizy dokonano również oceny jakości powietrza, zasobów wodnych oraz klimatu akustycznego.

- Obszar projektu mpzp „Jeżyce – Północ” część A2 w Poznaniu położony jest w śródmiejskiej części Poznania, na styku Jeżyc i Sołacza. Zajmuje powierzchnię 2421 m² i obejmuje głównie tereny komunikacyjne – drogowe i kolejowy, w tym niewielkie fragmenty ul. św. Wawrzyńca, ul. Kościelnej, ul. Nad Wierzbakiem i ul. Grudzieniec oraz fragment terenu kolejowego, obejmującego nasyp, na którym przebiega linia nr 351 relacji Poznań Główny – Szczecin Główny, wraz z wiaduktem kolejowym, wybudowanym nad ul. Nad Wierzbakiem. Od strony wschodniej granica projektu mpzp obejmuje niewielki fragment budynku o funkcji handlowo-usługowej, zlokalizowanego przy ul. Kościelnej 58.
- Obszar projektu położony jest w obrębie makroregionu Pojezierze Wielkopolskie (315.5), w mezoregionie Pojezierze Poznańskie (315.51). Zlokalizowany jest na południowym stoku szerokiej rynny subglacialnej, wykorzystywanej przez rzekę Bogdankę. Urbanizacja analizowanych terenów i ich otoczenia spowodowała zmianę cech konfiguracyjnych obszaru i zanik jego pierwotnej mikrorzeźby. W granicach omawianego obszaru różnice wysokości pomiędzy poszczególnymi terenami sięgają miejscami ok 10 m. Teren drogowy ul. św. Wawrzyńca jest płaski, położony na wysokości od ok. 66 do ok. 69 m n.p.m. Z kolei na terenie kolejowym znajduje się nasyp, charakteryzujący się znacznymi różnicami wysokości. Podstawy skarp znajdują się na rzędnych 68-

⁵⁰ Uchwała NR XVII/186/VI/2011 Rady Miasta Poznania z dnia 30 sierpnia 2011 r. w sprawie przystąpienia do sporządzenia miejscowego planu zagospodarowania przestrzennego „Jeżyce – Północ” w Poznaniu.

69 m n.p.m., natomiast jego korona na wysokości ok. 75 m n.p.m. Zatem wysokość względna dochodzi do 7 m.

- Ze względu na znaczną urbanizację analizowanego obszaru, współcześnie na stropie gruntów rodzimych występują grunty antropogeniczne o zróżnicowanej miąższości (nasypy niekontrolowane oraz nasypy budowlane, które w przypadku analizowanego obszaru zanotowane zostały w nasypie kolejowym). Grubość warstw nasypowych była zróżnicowana i wynosiła od 0,6 do ok 3,0 m w przypadku nasypów niekontrolowanych oraz co najmniej 10,0 m dla nasypu budowlanego (kolejowego). Pod warstwą współczesnych nasypów zanotowane zostały plejstoceńskie, zastoiskowe grunty spoiste w postaci glin piaszczystych, glin pylastych, pyłów, pyłów piaszczystych. Seria ta w większości opisanych gruntów występuje w stanie twaroplastycznym oraz w stanie plastycznym, sporadycznie występują grunty miękkoplastyczne lub półzwarte. Na większej głębokości zalegają plejstoceńskie lodowcowe grunty niespoiste w postaci piasków drobnych i średnich, ze żwirem i otoczakami w stanie średnio zagęszczonym oraz również plejstoceńskie wodno-lodowcowe grunty niespoiste, litologicznie stanowiące głównie średnio zagęszczone i zagęszczone piaski o różnej granulacji, żwiry, sporadycznie pospółki i otoczaki. Grunty nasypowe charakteryzują się małokorzystnymi właściwościami fizycznymi i mechanicznymi na potrzeby posadawiania obiektów budowlanych. Zastoiskowe grunty spoiste charakteryzują się średniokorzystnymi właściwościami fizycznymi i mechanicznymi na potrzeby posadawiania obiektów budowlanych, natomiast zalegające głębiej lodowcowe i wodno-lodowcowe grunty niespoiste charakteryzują się korzystnymi właściwościami fizycznymi i mechanicznymi i stanowią dobre podłoże do bezpośredniego posadowienia.
- Na obszarze projektu mpzp nie stwierdzono występowania zasobów naturalnych w postaci udokumentowanych złóż kopalin, udokumentowanych głównych zbiorników wód podziemnych (GZWP), gruntów leśnych.
- Obszar projektu jest terenem całkowicie zurbanizowanym, na którym występują wyłącznie grunty zurbanizowane (Tz), pozbawione naturalnej warstwy gleby.
- Obszar projektu planu położony jest w dorzeczu rzeki Odry, w regionie wodnym rzeki Warty, w obrębie jednolitej części wód powierzchniowych JCWP Bogdanka (kod RW60001018578) oraz w obrębie jednolitej części wód podziemnych JCWPd nr 60 (PLGW600060). W graniach projektu nie występują ciek i zbiorniki wodne. W trakcie badań podłoża gruntowo-wodnego, prowadzonych na analizowanym obszarze na potrzeby przygotowania do realizacji inwestycji związanej z budową ul. św. Wawrzyńca⁵¹, wody gruntowe stwierdzono w większości otworów na ogół w głębszym podłożu, w obrębie osadów piaszczystych. Poziom zwierciadła o charakterze mieszanym (swobodne lub napięte), głównie w zależności od rzędnej wylotu otworu, stabilizował się na różnych głębokościach tj. 1,3 – 4,5 m p.p.t.
- Omawiany obszar opracowania znajduje się poza zasięgiem Głównych Zbiorników Wód Podziemnych (GZWP). W granicach obszaru opracowania nie stwierdzono lokalizacji studni ujmujących wody poziomu trzeciorzędowego lub czwartorzędowego. Analizowany obszar nie jest również położony w zasięgu stref ochronnych ujęć wód, dla których *Prawo wodne* ustanawia ograniczenia w zakresie użytkowania gruntów i korzystania z wód.
- Obszar projektu mpzp został pozbawiony autogenicznych zbiorowisk roślinnych. Charakteryzuje się niewielkim udziałem powierzchni biologicznie czynnych, dostępnych dla roślin, a dotychczasowy sposób zagospodarowania i użytkowania terenów powoduje, że lokalna szata roślinna jest niezwykle uboga. Wolne od trwałego uszczelnienia pozostają powierzchnie nasypu kolejowego oraz niewielkie powierzchnie zlokalizowane u jego podnóża, a także powierzchnie obejmujące część zagospodarowanego zielenią pasa drogowego ul. św. Wawrzyńca. Na skarpach nasypu kolejowego szatę roślinną tworzą zbiorowiska roślinności łąkowej z licznymi odrastającymi krzewami i drzewami oraz roślinności trawiastej. Wzdłuż nasypów roślinność szczelnie okrywająca stoki skarpy, zapewnia

⁵¹ Projekt budowlany „Budowa ulicy Św. Wawrzyńca na odcinku od ul. Żeromskiego / Niestachowska do ul. Kościelnej w Poznaniu”, TOM I Projekt zagospodarowania terenu, SMP Projektanci spółka z ograniczoną odpowiedzialnością Sp. k., Poznań, wrzesień 2019 r.

nasypom stabilność i ochronę przed erozją. Natomiast wzdłuż nowo wybudowanej ul. św. Wawrzyńca, w granicy projektu zaprowadzono trawnik.

- Obszar projektu mpzp nie stanowi miejsc atrakcyjnych dla zwierząt, stąd zróżnicowanie lokalnej fauny jest niewielkie. Obecność terenów trwale zainwestowanych infrastrukturą komunikacyjną, zarówno w granicy projektu, jak i w bezpośrednim sąsiedztwie, przyczyniło się do znacznego zmniejszenia powierzchni dostępnych dla zwierząt. Na omawianym obszarze spotkać można przede wszystkim bezkręgowce, wykorzystujące nawet niewielkie, dostępne powierzchnie biologicznie czynne. Zakłada się, że na terenach tych spotkać można przedstawicieli muchówek (*Diptera*), prostoskrzydłych (*Orthoptera*), czy też błonkoskrzydłych (*Hymenoptera*). Czasowo na obszarze opracowania mogą pojawiać się również ptaki występujące na terenie całego miasta, przystosowane do życia w warunkach antropogenicznie przekształconych siedlisk, w tym m.in. sroki (*Pica pica*), kawki (*Corvus monedula*), kosy (*Turdus merula*), czy gołębie miejskie (*Columba livia f. urbana*). Możliwie jest również czasowe pojawianie się pojedynczych ptaków widywanych na znacznie bardziej atrakcyjnych obszarach sąsiednich parków (Sołacki, A. Wodziczki). Z uwagi na bliskie sąsiedztwo ogrodów otaczających wille zlokalizowane poza obszarem projektu mpzp, zarówno po stronie Jeżyc, jak i Sołacza, nie można również wykluczyć pojawiania się niewielkich rozmiarów gatunki ssaków, w tym przede wszystkim gryzoni i małych drapieżników. Należy natomiast podkreślić, że z uwagi na natężenie ruchu kołowego, jak również narażenie na oddziaływanie niekorzystnych czynników, pojawianie się tych zwierząt ma najprawdopodobniej charakter incydentalny. Ze względu na stosunkowo bliskie sąsiedztwo obszaru włączonego do sieci Natura 2000 „Fortyfikacje w Poznaniu” PLH300005 istnieje również prawdopodobieństwo pojawiania się na obszarze projektu mpzp gatunków nietoperzy notowanych w pobliskich schronach.
- W granicy projektu mpzp w stanie istniejącym nie funkcjonują tereny podlegające ochronie przed hałasem w środowisku zewnętrznym na podstawie ustawy *Prawo ochrony środowiska* oraz rozporządzenia w sprawie dopuszczalnych poziomów hałasu w środowisku. Sposób zagospodarowania i użytkowania terenów zlokalizowanych w granicach omawianego obszaru oddziałuje natomiast na kształtowanie klimatu akustycznego na terenach sąsiednich.
- Obszar projektu planu stanowi część chronionego konserwatorsko zespołu urbanistyczno-architektonicznego najstarszych dzielnic miasta, wpisanego do rejestru zabytków pod nr A 239 decyzją z dnia 06.10.1982 r. Na obszarze objętym granicami projektu mpzp znajduje się też murowany przepust kolejowy w formie sklepionego tunelu nad ul. Nad Wierzbakiem, wpisany do gminnej ewidencji zabytków.

Trzeci rozdział prognozy dotyczy analizy problemów ochrony środowiska, istotnych z punktu widzenia projektu planu, w którym odniesiono się do następujących zagadnień:

- Na obszarze objętym projektem mpzp nie występują tereny objęte ochroną prawną na podstawie ustawy z dnia 16 kwietnia 2004 r. o *ochronie przyrody*. Najbliżej obszaru projektu położone są schrony zlokalizowane w obrębie Sołacza współtworzące obszar Natura 2000 „Fortyfikacje w Poznaniu” PLH300005 (SOO) – w parku Sołackim w rejonie ul. Litewskiej (w odległości ok. 250 m od granic projektu), przy ul. Mazowieckiej (w odległości ok. 930 m od granic projektu) oraz przy ul. Wojska Polskiego (w odległości ok. 770 m od granic projektu). Biorąc pod uwagę fakt, że schrony znajdują się poza granicą obszaru projektu mpzp, nie przewiduje się, aby realizacja jego ustaleń spowodowała znaczące, negatywne oddziaływania na przedmiot i integralność obszaru Natura 2000 „Fortyfikacje w Poznaniu”. Nie zaistniała również konieczność wprowadzenia zapisów odnoszących się bezpośrednio do zapewnienia jego ochrony.
- Na obszarze objętym projektem planu nie występują inne istotne problemy wynikające z konieczności zachowania cennych przyrodniczo komponentów środowiska naturalnego. Nie stwierdzono występowania zbiorowisk roślinnych o znacznej wartości przyrodniczej, a także stanowisk gatunków zagrożonych wyginięciem w skali regionu czy kraju. Obecności gatunków szczególnie cennych i rzadkich nie stwierdzono również w odniesieniu do przedstawicieli lokalnej fauny.

- Nie występują też pozostałe obszary chronione, podlegające ochronie na podstawie innych przepisów odrębnych, tj. lasy, grunty rolne, główne zbiorniki wód podziemnych, strefy ochronne ujęć wody oraz obszary ochronne zbiorników wód śródlądowych, oraz obszary ciche w aglomeracji. Obszar jest położony poza obszarami narażonymi na niebezpieczeństwo powodzi oraz poza terenami zagrożonymi ruchami masowymi ziemi.
- Z uwagi na położenie w granicy projektu mpzp terenu kolejowego powoduje konieczność uwzględnienia na terenach sąsiadujących wymogów wynikających z przepisów odrębnych m.in. w zakresie ograniczeń dla lokalizacji obiektów budowlanych, wynikających z ustawy z dnia 28 marca 2003 r. *o transporcie kolejowym*.
- Wśród istotnych problemów ochrony środowiska, jakie dotyczą obszaru całego miasta – a tym samym również obszaru objętego granicami projektu mpzp – wskazać należy problemy związane z przekraczaniem dopuszczalnych poziomów stężeń bezno(a)pirenu w powietrzu atmosferycznym.

Czwarty rozdział poświęcono omówieniu celu i zapisów projektu planu oraz ich powiązaniu z ustaleniami Studium uwarunkowań i kierunków zagospodarowania przestrzennego miasta Poznania. Wykazano także potencjalne skutki dla środowiska i przestrzeni, jakie mogą wystąpić w przypadku braku realizacji ustaleń projektowanego planu miejscowego.

- Wniosek o sporządzenie mpzp dla obszaru Jeżyc złożyła Rada Osiedla Jeżyce. Dotyczył on potrzeby uporządkowania funkcjonalnego i przestrzennego terenów po zakładach produkcyjnych (np.: Goplany) oraz ich sąsiedztwa, ochrony tych terenów przed przypadkowym zagospodarowaniem, z wykorzystaniem istniejących powiązań przestrzennych i walorów historycznych. Stosownie do zapisów ustawy z dnia 27 marca 2003 r. *o planowaniu i zagospodarowaniu przestrzennym*, głównym celem sporządzenia mpzp jest ustalenie przeznaczenia terenów oraz określenie sposobów ich zagospodarowania i zabudowy, z zachowaniem ładu przestrzennego.
- Analizowany projekt mpzp „Jeżyce – Północ” część A2 w Poznaniu składa się z części tekstowej, sporządzonej w formie projektu uchwały Rady Miasta Poznania oraz z części graficznej – rysunku projektu planu, sporządzonego w skali 1:500.

W zakresie przeznaczenia terenów ustalono:

- 1) tereny dróg publicznych, oznaczone na rysunku planu symbolami **KD-Z** i **KD-D**,
- 2) tereny kolei, oznaczone na rysunku planu symbolami **1kk** i **2kk**,
- 3) teren kolei i drogi publicznej klasy zbiorczej, oznaczony na rysunku planu symbolem **kk/KD-Z**.

W zakresie zasad ochrony i kształtowania ładu przestrzennego ustalono dopuszczenie lokalizacji:

- 1) sieci infrastruktury technicznej,
- 2) urządzeń budowlanych.

W zakresie zasad ochrony środowiska, przyrody i krajobrazu ustalono:

- 1) zagospodarowanie zielenią wszystkich powierzchni terenu wolnych od utwardzenia, z zastrzeżeniem § 11 pkt 5,
- 2) zachowanie istniejących drzew, a w przypadku kolizji z planowaną infrastrukturą lub zabudową dopuszczenie ich przesadzenia lub usunięcia i wprowadzenia nowych nasadzeń, przy czym na terenach **kk** nowe nasadzenia drzew dopuszcza się jedynie pod warunkiem zgodności z przepisami odrębnymi dotyczącymi zapewnienia bezpieczeństwa ruchu kolejowego,
- 3) dopuszczenie lokalizacji obiektów i urządzeń służących retencji lub zagospodarowania wód opadowych i roztopowych.

W zakresie kształtowania komfortu akustycznego dopuszczono stosowanie rozwiązań przeciwhałasowych, z wyjątkiem ekranów akustycznych.

W zakresie zasad ochrony dziedzictwa kulturowego i zabytków, w tym krajobrazów kulturowych, oraz dóbr kultury współczesnej ustala się ochronę:

- 1) fragmentu zespołu urbanistyczno-architektonicznego najstarszych dzielnic XIX-wiecznego Poznania, wpisanego do rejestru zabytków pod nr A239 decyzją z dnia 6 października 1982 r., obejmującego cały obszar planu,
- 2) obiektu budowlanego wpisanego do gminnej ewidencji zabytków wskazanego na rysunku planu.

W zakresie wymagań wynikających z potrzeb kształtowania przestrzeni publicznych, w obrębie poszczególnych terenów dróg publicznych, ustalono nadanie spójnego charakteru oświetleniu oraz nawierzchni.

W zakresie szczególnych warunków zagospodarowania terenów oraz ograniczeń w ich użytkowaniu, w tym zakazu zabudowy ustalono:

- 1) zakaz lokalizacji budynków na terenach dróg publicznych,
 - 2) zakaz lokalizacji schodów lub pochylni, z wyjątkiem tych, które służą obsłudze terenów drogi publicznej lub terenów kolei,
 - 3) uwzględnienie wymagań i ograniczeń wynikających z przebiegu sieci infrastruktury technicznej, w tym wskazanych na rysunku planu,
 - 4) uwzględnienie wymagań i ograniczeń wynikających z występowania terenów zamkniętych, wskazanych na rysunku planu,
 - 5) uwzględnienie szczególnych warunków zagospodarowania oraz ograniczeń wynikających z położenia w sąsiedztwie obszaru kolejowego, których orientacyjny zasięg jest pokazany na rysunku planu,
 - 6) uwzględnienie w zagospodarowaniu terenów ograniczeń wysokości wynikających z położenia w zasięgu powierzchni ograniczających zabudowę od lotniczych urządzeń naziemnych i powierzchni ograniczających przeszkody dla lotniska Poznań – Ławica, przy czym ograniczenie wysokości dla powierzchni ograniczających przeszkody obejmuje również umieszczone na obiektach urządzenia.
- Stosownie do ustawy z dnia 27 marca 2003 r. *o planowaniu i zagospodarowaniu przestrzennym*, zapisy projektu planu miejscowego muszą być zgodne z zapisami studium uwarunkowań i kierunków zagospodarowania przestrzennego gminy, a rada gminy uchwała plan miejscowy dopiero po stwierdzeniu, że nie narusza on ustaleń studium. W Studium miasta Poznania na analizowanych terenach ustalono następujące kierunki przeznaczenia: **kdZ** – droga klasy zbiorczej i **kk** – teren kolejowy. Wśród obszarów chronionych na podstawie przepisów odrębnych w granicach projektu mpzp wskazano obszar wpisany do rejestru zabytków (zespół urbanistyczno-architektoniczny najstarszych dzielnic miasta, wpisany do rejestru zabytków pod nr A 239 decyzją z dnia 06.10.1982 r.) oraz tereny zamknięte (tereny kolejowe). Ponadto, wśród istotnych elementów struktury funkcjonalno-przestrzennej w granicach projektu mpzp wskazano: obszar śródmieścia (w południowej części projektu mpzp), orientacyjną lokalizację łączników zieleni oraz ważne obiekty inżynierskie (mosty, wiadukty i tunele) – poza węzłami drogowymi.
- W przypadku braku realizacji ustaleń projektu mpzp „Jeżyce – Północ” część A2 w Poznaniu nie należy spodziewać się istotnych zmian, wpływających w sposób znaczący na kształtowanie jakości poszczególnych komponentów środowiska. Analizowany obszar obejmuje trwale przekształcone tereny komunikacyjne, docelowo zagospodarowane, stąd też przyjmuje się, że odstąpienie od realizacji projektu mpzp nie wpłynie na stan środowiska w granicach obszaru opracowania.

W piątej części prognozy omówione zostały podstawowe cele ochrony środowiska, formułowane na szczeblu międzynarodowym, wspólnotowym, krajowym, a także lokalnym, istotne z punktu widzenia ustaleń projektu planu. W tym zakresie odniesiono się do następujących dokumentów:

- Europejskiej Konwencji Krajobrazowej sporządzonej we Florencji dnia 20 października 2000 r.,
- Dyrektywy Parlamentu Europejskiego i Rady 2008/50/WE z dnia 21 maja 2008 r. *w sprawie jakości powietrza i czystego powietrza dla Europy* (Dz. U. UE. L.2008.152.1),
- Dyrektywy 2001/42/WE Parlamentu Europejskiego i Rady z dnia 27 czerwca 2001 r. *w sprawie oceny wpływu niektórych planów i programów na środowisko*,
- Planu gospodarowania wodami na obszarze dorzecza Odry,
- Strategicznego planu adaptacji dla sektorów i obszarów wrażliwych na zmiany klimatu do roku 2020 z perspektywą do roku 2030 (SPA2020),
- Programu Ochrony Środowiska dla Miasta Poznania do roku 2030 (POŚ).

Rozdział szósty w całości poświęcono omówieniu potencjalnych oddziaływań realizacji ustaleń mpzp na poszczególne komponenty środowiska przyrodniczego. Wskazano również ustalenia projektu,

których realizacja służyć będzie ochronie środowiska przyrodniczego oraz ograniczeniu negatywnego oddziaływania na środowisko.

Uwzględniając specyficzne uwarunkowania, związane ze skalą trwałego zagospodarowania terenów, zakres wprowadzonych do projektu mpzp zapisów dotyczących ochrony poszczególnych elementów środowiska uznaje się za wystarczający. Należy jednak podkreślić, że warunkiem zachowania dotychczasowego stanu i prawidłowego funkcjonowania środowiska będzie precyzyjne wyegzekwowanie ustaleń projektu mpzp i restrykcyjne przestrzeganie przepisów i wymogów ochrony środowiska, wynikających z obowiązujących przepisów prawa. Równie istotne będzie zastosowanie w procesach inwestycyjnych najlepszych dostępnych praktyk, umożliwiających zminimalizowanie niekorzystnych oddziaływań na środowisko w możliwie maksymalnym stopniu.

W siódmej części odniesiono się do zagadnień związanych z analizą skutków realizacji postanowień planu miejscowego w zakresie oddziaływania na środowisko, która może polegać na analizie wyników pomiarów i ocen uzyskanych w ramach Państwowego Monitoringu Środowiska. Analiza wyników pomiarów, uzyskanych w ramach PMŚ, musi dotyczyć obszaru objętego danym planem miejscowym.

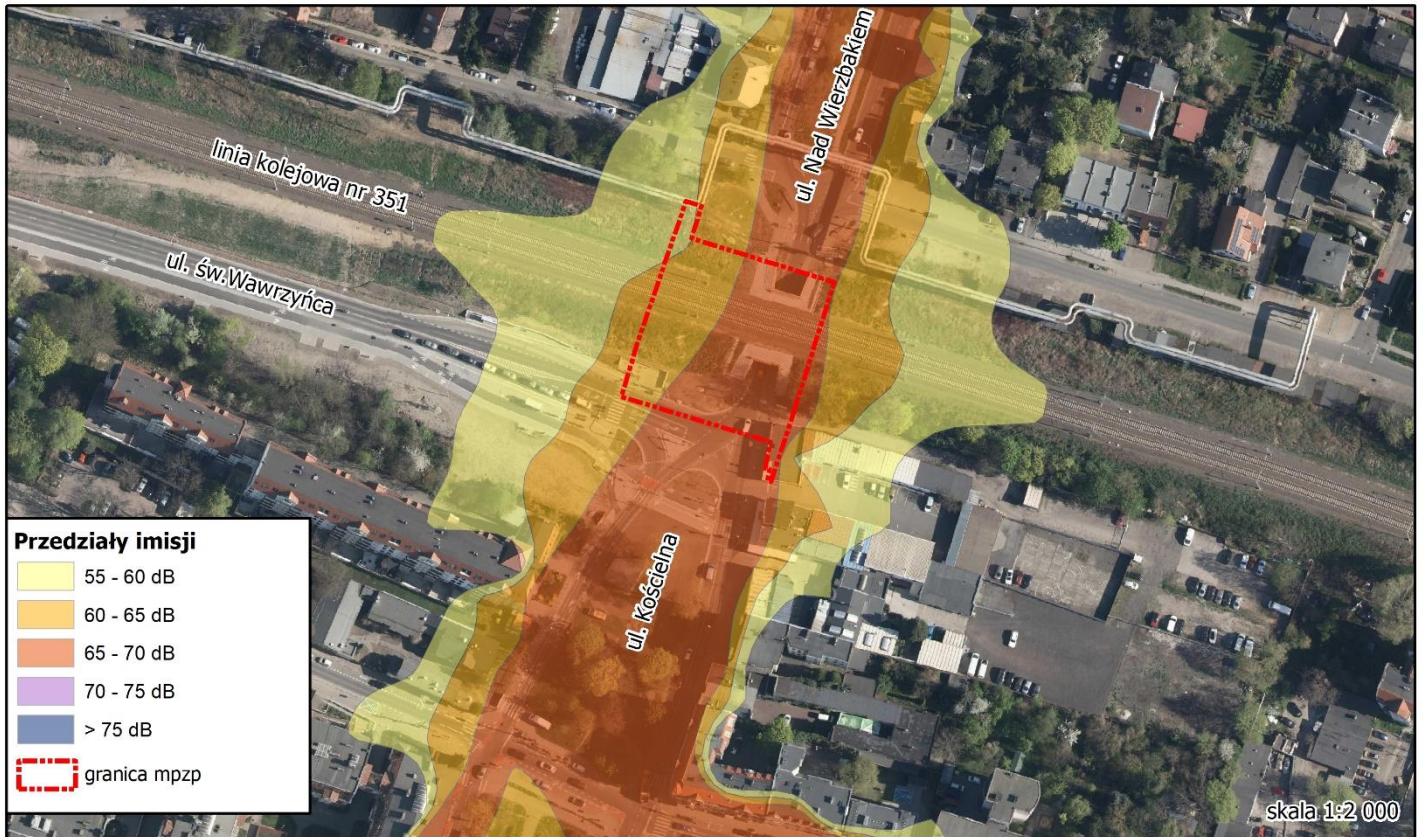
W części ósmej wyjaśniono brak konieczności proponowania rozwiązań alternatywnych do rozwiązań zaproponowanych w analizowanym projekcie planu. Wskazano też, jakie w trakcie prowadzenia prac projektowych rozważano możliwości zmiany bądź rozwinięcia części ustaleń planu w zakresie ochrony i kształtowania poszczególnych komponentów środowiska.

GRANICE OBSZARU OBJĘTEGO OPRACOWANIEM MPZP
NA TLE ORTOFOTOMAPY MIASTA POZNANIA



ZASIĘGI ODDZIAŁYWANIA HAŁASU SAMOCHODOWEGO
W PORZE DZIENNO-WIECZORNO-NOCNEJ (LDWN) - W STANIE ISTNIEJĄCYM W ROKU 2022

ZAŁĄCZNIK NR 2



ZASIĘGI ODDZIAŁYWANIA HAŁASU SAMOCHODOWEGO
W PORZE NOCNEJ (LN) - W STANIE ISTNIEJĄCYM W ROKU 2022



ZASIĘGI ODDZIAŁYWANIA HAŁASU KOLEJOWEGO
W PORZE DZIENNO-WIECZORNO-NOCNEJ (LDWN) - W STANIE ISTNIEJĄCYM W ROKU 2022

ZAŁĄCZNIK NR 3



ZASIĘGI ODDZIAŁYWANIA HAŁASU KOLEJOWEGO
W PORZE NOCNEJ (LN) - W STANIE ISTNIEJĄCYM W ROKU 2022



Poznań, 19.02.2024 r.

OŚWIADCZENIE

Oświadczam, że spełniam wymagania, o których jest mowa w art. 74a ust. 2 ustawy z dnia 3 października 2008 r. o udostępnianiu informacji o środowisku i jego ochronie, udziale społeczeństwa w ochronie środowiska oraz o ocenach oddziaływania na środowisko.

Jestem świadoma odpowiedzialności karnej za złożenie fałszywego oświadczenia.

A handwritten signature in blue ink, reading "J. Zomerska". The signature is written in a cursive style with a distinct initial "J".