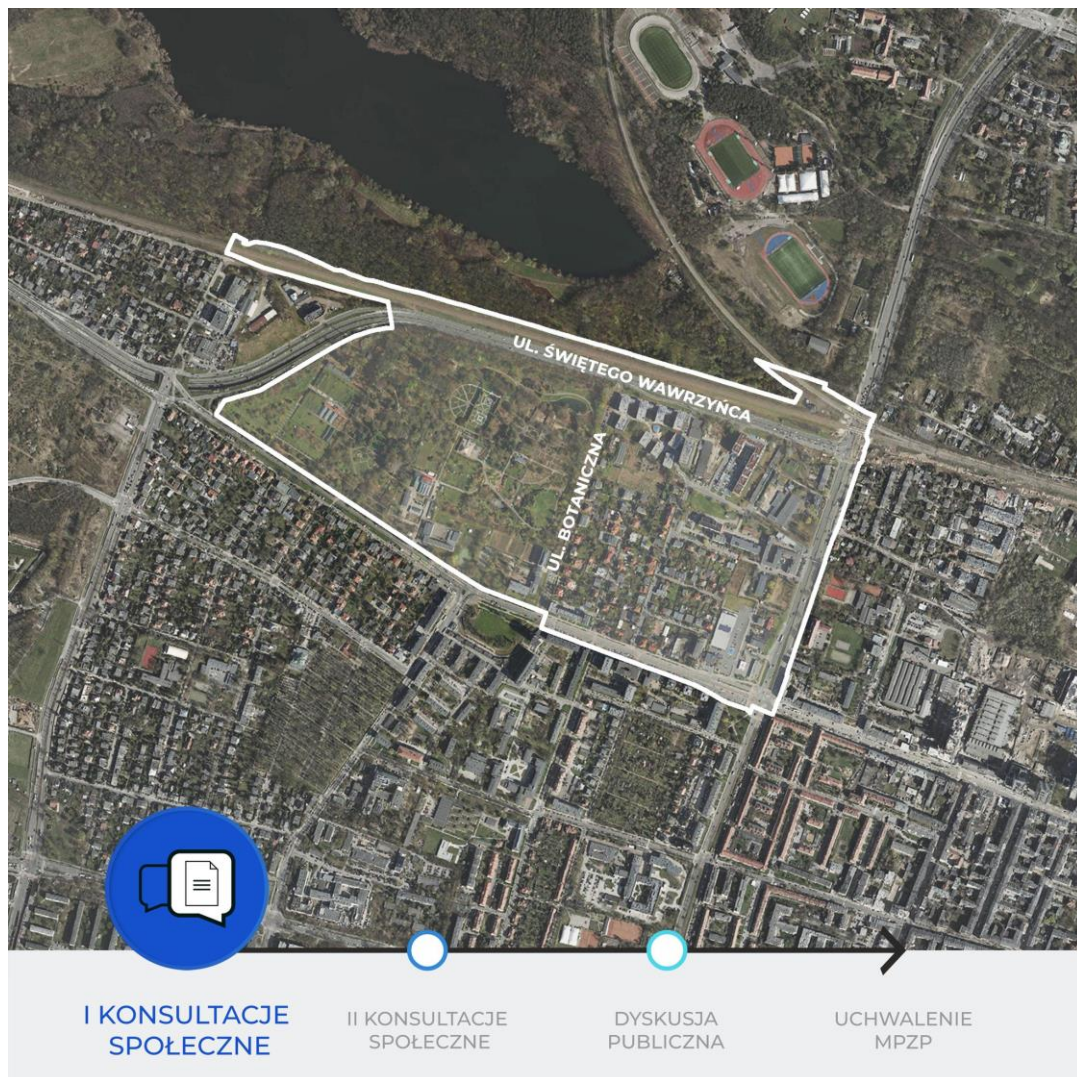


**Gabinet Prezydenta Miasta Poznania
Urząd Miasta Poznania**
Pl. Kolegiacki 17
61-841 Poznań

Poznań, 23 lipca 2022 r.

**RAPORT Z PRZEBIEGU I ETAPU KONSULTACJI SPOŁECZNYCH DOTYCZĄCYCH
PROJEKTU MIEJSCOWEGO PLANU ZAGOSPODAROWANIA PRZESTRZENNEGO
W REJONIE ULIC STEFANA ŻEROMSKIEGO I BOTANICZNEJ W POZNANIU**



Miejska Pracownia Urbanistyczna w Poznaniu przedstawia raport podsumowujący przebieg pierwszego etapu konsultacji społecznych dotyczących projektu miejscowego planu zagospodarowania przestrzennego w rejonie ulic Stefana Żeromskiego i Botanicznej w Poznaniu. Raport oprócz podstawowych informacji obejmuje sprawozdanie ze spotkania inauguracyjnego pierwszy etap konsultacji społecznych dotyczących projektu, informację na temat wniosków zebranych w wyznaczonym terminie oraz informacje dotyczące kolejnych etapów procedury planistycznej.

UZASADNIENIE

Raport z przebiegu pierwszego etapu konsultacji społecznych dotyczących projektu mpzp w rejonie ulic Stefana Żeromskiego i Botanicznej w Poznaniu został sporządzony na podstawie § 13 ust. 1 uchwały nr XLVIII/844/VII/2017 Rady Miasta Poznania z dnia 16 maja 2017r. w sprawie zasad i trybu przeprowadzania konsultacji społecznych na terenie miasta Poznania oraz zarządzenia Prezydenta Miasta Poznania nr 348/2023/P, z dnia 25 kwietnia 2023r. w sprawie: przeprowadzenia I etapu konsultacji społecznych dotyczących projektu miejscowego planu zagospodarowania przestrzennego w rejonie ulic Stefana Żeromskiego i Botanicznej w Poznaniu.

PODSTAWOWE INFORMACJE

<i>I etap konsultacji społecznych dotyczących projektu mpzp w rejonie ulic Stefana Żeromskiego i Botanicznej w Poznaniu</i>	
Termin przeprowadzonych konsultacji	1 czerwca 2023r. – publikacja materiałów informacyjnych <u>1 czerwca 2023r. – zdalne spotkanie informacyjne na platformie ZOOM</u> Od 1 do 23 czerwca 2023r. – zbieranie wniosków do projektu mpzp
Wcześniejsze działania	I etap konsultacji odbywa się po podjęciu przez Radę Miasta Poznania uchwały w sprawie przystąpienia do prac nad projektem mpzp i powiązany jest z terminem zbierania wniosków do projektu mpzp, wynikającym z zapisów Ustawy z dnia 27 marca 2003r. o planowaniu i zagospodarowaniu przestrzennym.
Zakres konsultacji (Rady Osiedlowe)	RO Ogrody, RO Sołacz oraz RO Jeżyce w Poznaniu
Zakres informacji podawanych podczas konsultacji	Powody przystąpienia do prac nad projektem mpzp. Obszar miasta objęty granicami uchwały o przystąpieniu. Ustalenia „Studium uwarunkowań i kierunków zagospodarowania przestrzennego miasta

	Poznania” dla przedmiotowego obszaru. Procedura sporządzania projektu mpzp. Termin zbierania opinii interesariuszy do projektu mpzp.
Problemy podlegające konsultacjom	Głównym celem jest zebranie wniosków Interesariuszy dotyczących projektu planu miejscowego.
Sposób udostępnienia informacji dotyczących projektu	Prezentacja multimedialna przygotowana na potrzeby spotkania informacyjnego, która również będzie opublikowana na stronie internetowej MPU.
Osoby odpowiedzialne za realizację projektu	Magdalena Drabent – kierownik zespołu projektowego: MDrabent@poznan.mpu.pl (61 63 97 467) Angelika Śmiłowska-Pieczak – asystent projektanta: ASmiłowska@poznan.mpu.pl (61 63 97 486)
Podstawy prawne (uchwała RMP w sprawie przystąpienia do prac nad projektem mpzp)	Uchwała nr LXXXII/1492/VIII/2023 Rady Miasta Poznania z dnia 25 kwietnia 2023 r. w sprawie przystąpienia do sporządzenia miejscowego planu zagospodarowania przestrzennego w rejonie ulic Stefana Żeromskiego i Botanicznej w Poznaniu

Konsultacje społeczne

Miejska Pracownia Urbanistyczna
zaprasza na

**I ETAP
KONSULTACJI
SPOŁECZNYCH
PROJEKTU MPZP
W REJONIE ULIC
STEFANA ŻEROMSKIEGO
I BOTANICZNEJ**

SPOTKANIE ONLINE NA ZOOMIE
1 CZERWCA 2023 GODZ. 17.00
ZBIERANIE UWAG
OD 1 DO 23 CZERWCA 2023
mpu@poznan.mpu.pl
Miejska Pracownia Urbanistyczna,
ul. za Bramką 1, 61-842 Poznań



Załącznik nr 1

Miejska Pracownia Urbanistyczna

www.poznan.pl

Państwa zaangażowanie będzie miało wpływ na podejmowane decyzje.

Więcej informacji na stronie:
www.poznan.pl/konsultujemy
e-mail: konsultacje@um.poznan.pl



Miejska Pracownia Urbanistyczna



POZnań*

Miejska Pracownia Urbanistyczna, ul. Za Bramką 1, 60-842 Poznań
tel. +48 61 639-64-60 | fax +48 61 639-64-98 | mpu@poznan.mpu.pl | www.mpu.pl

PIERWSZE KONSULTACJE SPOŁECZNE

W dniu 1 czerwca 2023 r. rozpoczęto pierwszy etap konsultacji społecznych dotyczących projektu miejscowego planu zagospodarowania przestrzennego w rejonie ulic Stefana Żeromskiego i Botanicznej w Poznaniu. Konsultacje obejmowały publikację materiałów informacyjnych, zdalne spotkanie informacyjne na platformie ZOOM oraz termin zbierania wniosków do projektu mpzp. Informacja oraz prezentacja dotyczące projektu planu zostały opublikowane na stronach internetowych Miejskiej Pracowni Urbanistycznej (<https://www.mpu.pl>) oraz Miasta Poznania (<https://www.poznan.pl/konsultujemy>).

ZDALNE SPOTKANIE INFORMACYJNE

W dniu 1 czerwca 2023r. odbyło się zdalne spotkanie informacyjne w ramach pierwszego etapu konsultacji społecznych dotyczących projektu mpzp w rejonie ulic Stefana Żeromskiego i Botanicznej w Poznaniu. Spotkanie odbyło się na platformie ZOOM, a niezbędne dane do udziału w spotkaniu zostały opublikowane na stronach internetowych Miasta Poznania oraz Miejskiej Pracowni Urbanistycznej w Poznaniu z niezbędnym wyprzedzeniem. Spotkanie zostało przeprowadzone za pomocą środków porozumiewania się na odległość przez jednoczesną transmisję obrazu i dźwięku (on-line). W trakcie spotkania istniała również możliwość zadawania pytań, wyrażania opinii oraz zgłaszania uwag za pośrednictwem wiadomości tekstowych (czat on-line). Notatkę ze spotkania sporządzono w dniu 1 czerwca 2023 r., w siedzibie Miejskiej Pracowni Urbanistycznej przy ul. Za Bramką 1 w Poznaniu.

- I. Liczba osób uczestniczących w zdalnym spotkaniu informacyjnym w ramach konsultacji: 23 unikalnych użytkowników platformy ZOOM, w tym 2 osoby z Miejskiej Pracowni Urbanistycznej.
- II. Miejską Pracownię Urbanistyczną na spotkaniu reprezentowały następujące osoby:
 - Magdalena Drabent – kierownik zespołu projektowego;
 - Łukasz Olędzki – główny specjalista ds. kształtowania relacji społecznych.
- III. Pytania i uwagi uczestników spotkania:
 1. Na jakim poziomie uszczegółowienia należy składać wnioski jako rada osiedla?
 2. Czy rada osiedla może konsultować się z MPU ws. projektu mpzp?
 3. Czy jest szablon wniosku do planu?
 4. Czy w planie miejscowym będą wyznaczone ścieżki rowerowe?

5. Czy można wystąpić o zawieszenie postępowań wydania decyzji o warunkach zabudowy? Czy plan miejscowy zawiesza postępowania o ustalenie warunków zabudowy i czy dotyczy to decyzji zaskarżonych do SKO?
6. Czy każdy właściciel willi położonych przy ul. Botanicznej musi zgłosić, że posiada biuro w budynku?
7. Jak wygląda postępowanie przy projekcie planu gdy dla jednego terenu złożono wnioski, które są ze sobą sprzeczne?
8. Czy jest możliwość zaznaczenia w mpzp wejścia na teren Ogrodu Botanicznego od strony ul. Botanicznej. Kto może o to zawnioskować?
9. Czy w nowym studium uwarunkowań i kierunków zagospodarowania przestrzennego Miasta Poznania planuje się poszerzenie strefy śródmieścia na teren objęty granicą projektu mpzp?
10. Czy w zapisach projektu planu będzie brane pod uwagę nowe studium? Jaki wpływ na plan będzie miało nowe studium?
11. Czy jako wspólnota mieszkaniowa należy złożyć jeden wniosek z podpisami mieszkańców, czy każdy z osobna?
12. Jak długo trwa opracowanie planu?

Podczas trwania konsultacji udzielono odpowiedzi na wszystkie pytania. W związku z pytaniem dot. nowego studium udzielono informacji, że odpowiedź zostanie uzupełniona poprzez kontakt telefoniczny. Do raportu załączone są materiały informacyjne przygotowane na potrzeby konsultacji (notatka informacyjna oraz prezentacja multimedialna).

ZBIERANIE WNIOSKÓW

W terminie zbierania wniosków od 2 czerwca do 23 czerwca 2023 r. wpłynęły łącznie 32 pisma od zainteresowanych przedmiotem planu instytucji, osób fizycznych, przedsiębiorstw, stowarzyszenia, wspólnoty mieszkaniowej i Zarządu Osiedla Ogrody, a także 7 pism od jednostek miejskich. Po terminie wpłynęły 2 pisma (ZDM, PKP S.A.). W ww. terminie nie wpłynęły pisma z wnioskami od Rad Osiedli Sołacz i Jeżyce. Wnioski dotyczyły m.in. następujących zagadnień:

- uwzględnienie istniejących sieci infrastruktury technicznej oraz możliwości rozbudowy istniejącej i budowy nowej infrastruktury technicznej, wyznaczenie strefy bezpiecznej eksploatacji dla infrastruktury telekomunikacyjnej MON,
- zachowanie zakrytego urządzenia wodnego na wskazanych działkach, odpowiednia retencja wód opadowych, zadbanie o warunki wodno-gruntowe,

- zwrócenie uwagi na zaburzenie ładu przestrzennego przez istniejącą napowietrzną magistralę ciepłą,
- zachowanie istniejącej instalacji ciepłowniczej na terenie,
- wprowadzenie zakazu sytuowania anten telefonii komórkowych, 5G itp. na dachach budynków jednorodzinnych niskich i użyteczności publicznej,
- dostosowanie ulic do potrzeb prowadzenia transportu publicznego, utrzymanie komunikacji tramwajowej i autobusowej w ciągu ul. Żeromskiego i Dąbrowskiego, umożliwienie funkcjonowania komunikacji autobusowej w ciągu ul. Św. Wawrzyńca oraz lokalizacji nowych przystanków autobusowych w ciągu ul. Św. Wawrzyńca i Żeromskiego,
- uwzględnienie występowania linii kolejowych w granicy planu, planowanego przystanku kolejowego Poznań-Jeżyce,
- przeznaczenie obszaru kolejowego pod teren komunikacji kolejowej i szynowej oraz uwzględnienie stref i ograniczeń wynikających z obowiązujących przepisów odrębnych w zakresie transportu kolejowego,
- uwzględnienie rozwiązań podnoszących poziom bezpieczeństwa w ruchu drogowym,
- występowanie terenu w granicach zasięgu powierzchni ograniczających przeszkody dla lotniska Poznań-Ławica,
- zabezpieczenie potrzeb parkingowych na działkach inwestorów lub właścicieli według normatywów parkingowych poza pasami drogowymi dróg publicznych zgodnie z wytycznymi przyjętymi w Zarządzeniu nr 123/2023/P Prezydenta Miasta Poznania z dnia 21 lutego 2023 r.,
- zapewnienie odpowiedniej ilości miejsc parkingowych na posesjach, zakaz parkowania pojazdów na całej długości ul. Botanicznej,
- wprowadzenie strefy zamieszkania i płatnego parkowania,
- zapewnienie możliwości dojazdu do każdej działki,
- zakaz umieszczania reklam na nośnikach zgodnie z Uchwałą Krajobrazową,
- brak możliwości grodzenia,
- wprowadzenie otwartego terenu placu zabaw,
- wskazanie propozycji przeznaczenia terenu, wprowadzenie konkretnych funkcji dla określonych terenów, m.in. wprowadzenie terenów zielonych, uzupełnienie zabudowy o skwery i parki, ochrona starodrzewu, możliwość wprowadzenia nowych nasadzeń, pozostawienie i ochrona terenu zieleni na działce nr 91/5, wskazanie zapotrzebowania na usługi np. w parterach nowych budynków, uwzględnienie funkcji usług oświaty,
- wykluczenie możliwości prowadzenia działalności usługowej i handlowej w obiektach tymczasowych,

- dla nowej inwestycji na terenie działek 175/5, 137/2, 137/4 nawiązanie do okolicznej zabudowy (zabudowa niska) przy ul. Miłej, bez wycinki istniejących drzew,
- możliwość realizacji zabudowy mieszkaniowej wielorodzinnej, ewentualnej zabudowy mieszanej (wielorodzinnej lub jednorodzinnej) na terenie działek 175/5, 137/2, 137/4,
- planowana zabudowa wielorodzinna (wnioski o ustalenie warunków zabudowy) i jej negatywny wpływ,
- wskazanie określonych propozycji dla parametrów zabudowy,
- zachowanie istniejącego charakteru zabudowy (wille miejskie),
- weryfikacja obiektów znajdujących się w gminnej ewidencji zabytków,
- problematyka związana z obsługą komunikacyjną dla nowopowstałych i powstających osiedli, dot. m.in. występowania szlabanów na nowych osiedlach, propozycji obsługi komunikacyjnej dla inwestycji planowanych bliżej ul. Żeromskiego od tej ulicy do ul. Kajki, braku możliwości przejazdu przez teren Osiedla Botaniczna, możliwości dojazdu do osiedla od strony ul. Nałkowskiej i Św. Wawrzyńca, braku możliwości wjazdu od ul. Botanicznej do Osiedla Botaniczna,
- uwzględnienie ciągów pieszych i tras rowerowych,
- utrzymanie istniejącego ciągu pieszo-rowerowego łączącego ul. Zofii Nałkowskiej i Stefana Żeromskiego,
- przebieg ścieżki rowerowej – utrwalenie istniejących rozwiązań, wykluczenie możliwości przeprowadzenia ścieżki wzdłuż Osiedla Botaniczna (dz. 91/5)
- lokalizacja ciągu pieszo-rowerowego wzdłuż ul. Św. Wawrzyńca od ul. Żeromskiego do ul. Botanicznej (po stronie południowej),
- połączenie piesze z Osiedla Botaniczna do ul. Miłej.

PODSUMOWANIE

Projekt miejscowego planu zagospodarowania przestrzennego w rejonie ulic Stefana Żeromskiego i Botanicznej w Poznaniu znajduje się na etapie opracowywania koncepcji projektu, między innymi na podstawie zebranych wniosków, a następnie zostanie skierowany do opiniowania wewnętrznego z jednostkami miejskimi, w trakcie którego zostanie zorganizowany II etap konsultacji społecznych. Po zakończeniu etapu konsultacyjnego projekt, zgodnie z art. 17 ustawy z dnia 27 marca 2003 r. o planowaniu i zagospodarowaniu przestrzennym, zostanie przygotowywany do opiniowania i uzgadniania (między innymi przez Miejską Komisję Urbanistyczno-Architektoniczną). Po uzyskaniu wymaganych ustawowo opinii i uzgodnień oraz wprowadzeniu zmian z nich wynikających, projekt mpzp zostanie

wyłożony do publicznego wglądu. W trakcie wyłożenia zostanie zorganizowana dyskusja publiczna, a po jej zakończeniu zostanie wyznaczony termin zbierania uwag do projektu planu.

Otrzymują:

1. Adresat
2. MPU-KS a/a

Sprawę prowadzi:

Łukasz Olędzki tel. (061) 639 64 66

POZnań*

Miejska Pracownia Urbanistyczna, ul. Za Bramką 1, 60-842 Poznań
tel. +48 61 639-64-60 | fax +48 61 639-64-98 | mpu@poznan.mpu.pl | www.mpu.pl